



**2025**

**Verklaring inzake de belangrijkste ongunstige effecten van beleggingsbeslissingen op duurzaamheidsfactoren**

**Financiële marktdeelnemer ASR Vermogensbeheer N.V.**

**Gepubliceerd: juni 2026**

## Inhoud

I. Samenvatting/Summary	3/5
II. Beschrijving van de belangrijkste ongunstige effecten op de duurzaamheidsfactoren	6
III. Beschrijving van het beleid voor de identificatie en prioritering van de belangrijkste ongunstige effecten op duurzaamheidsfactoren	23
IV. Engagementbeleid	27
V. Verwijzingen naar internationale normen	28
VI. Historische vergelijking	31



## Samenvatting

ASR Vermogensbeheer N.V. ('a.s.r. vermogensbeheer', LEI: 724500BQCNIJ21TMGR57) neemt de belangrijkste ongunstige effecten van haar beleggingsbeslissingen op duurzaamheidsfactoren in aanmerking.

Deze verklaring inzake de belangrijkste ongunstige effecten van beleggingsbeslissingen op duurzaamheidsfactoren heeft betrekking op de referentieperiode van 1 januari 2025 tot en met 31 december 2025. In 2025 is de integratie van de administratie van de beleggingsportefeuille, onder verantwoordelijkheid van a.s.r. vermogensbeheer, afgerond als gevolg van het samengaan van Aegon Nederland N.V. met ASR Nederland N.V. Als gevolg hiervan worden de belangrijkste ongunstige effecten van beleggingsbeslissingen op duurzaamheidsfactoren voor deze referentieperiode (verslagjaar 2025) op geconsolideerde basis gerapporteerd in één geïntegreerde tabel, in tegenstelling tot de voorgaande referentieperiode (verslagjaar 2024) waarin deze, vanwege de nog niet afgeronde integratie, in twee afzonderlijke tabellen werden gepresenteerd.

De PAI-indicatoren (Principal Adverse Impacts) over de verslagjaren 2025 en 2024 zijn niet vergelijkbaar. Dit wordt veroorzaakt door de volgende factoren:

### Wijziging in scope als gevolg van volledige integratie van de beleggingsportefeuilles van ASR Nederland N.V. en Aegon Nederland N.V. in 2025

De PAI resultaten over 2025 zijn gebaseerd op de geïntegreerde beleggingsportefeuille van ASR Nederland N.V. en Aegon Nederland N.V. In de PAI verklaring over boekjaar 2024 zijn de PAI resultaten afzonderlijk gepresenteerd waarbij tevens andere dataleveranciers zijn gehanteerd.

### Wijzigingen in gehanteerde dataleveranciers

Binnen a.s.r. vermogensbeheer heeft een wijziging van dataleveranciers plaatsgevonden. Deze wijzigingen kunnen leiden tot verschillen in de gerapporteerde uitkomsten en beperken de vergelijkbaarheid tussen verslagjaren. Dit is van toepassing voor PAI indicatoren 1.8 (emissies in water), 1.9 (aandeel gevaarlijk afval en radioactief afval), 1.12 (niet gecorrigeerde loonkloof tussen mannen en vrouwen) en 1.16 (landen waarin is belegd met schendingen van sociale rechten).

Voor een nadere toelichting op de in de voorgaande referentieperiode gehanteerde werkwijze wordt verwezen naar de [PAI-verklaring 2024](#) van a.s.r. vermogensbeheer.

Dit document zal jaarlijks worden geactualiseerd en waar relevant, worden aangepast aan de hand van nieuwe inzichten en doelstellingen, beschikbare informatie, marktontwikkelingen en veranderingen in wet- en regelgeving. In deze verklaring zullen tevens eventuele maatregelen of doelstellingen worden opgenomen, die voor de daaropvolgende referentieperiode gepland staan om de belangrijkste vastgestelde ongunstige effecten te voorkomen of te verminderen.

Deze verklaring wordt opgesteld uit hoofde van Europese wetgeving over duurzaamheid, namelijk de Sustainable Finance Disclosure Regulation (SFDR). Deze Europese verordening schrijft voor dat indien een onderneming rekening houdt met de belangrijkste ongunstige effecten van haar beleggingsbeslissingen op duurzaamheidsfactoren, zij een verklaring opstelt over hoe zij op een zorgvuldige wijze beleidsmatig onderzoek doet naar die ongunstige effecten.

In de Policy on Responsible Investments, ofwel het verantwoord beleggingsbeleid, geeft a.s.r. vermogensbeheer uitleg over de maatregelen die zij neemt om de ongunstige effecten van haar beleggingsbeslissingen op de duurzaamheidsfactoren te voorkomen of te verminderen. Deze maatregelen kunnen bestaan uit: uitsluitingen, positieve ESG-integratie, actief aandeelhouderschap (engagement en stemrecht) en impact investeringen. Zie de [Policy on Responsible Investments](#) en de [Duurzaamheidsstrategie 2024-2027](#) van a.s.r. vermogensbeheer voor een uitgebreide toelichting op deze maatregelen.

Wat de belangrijkste ongunstige effecten van beleggingsbeslissingen op duurzaamheidsfactoren zijn en op welke manier rekening wordt gehouden met dergelijke effecten bij het nemen van een beleggingsbeslissing, hangt af van verschillende factoren zoals: de activaklasse, het type fonds, de beleggingsstrategie, de sector waarin wordt belegd, de impact van de betreffende belegging op de maatschappij en de beschikbaarheid van betrouwbare gegevens. Voor meer informatie hierover verwijzen wij u naar de prospectus of jaarverslagen van het betreffende financiële product, specifiek naar de SFDR-bijlage. In deze SFDR-bijlage, als ook in de beleggingsstrategie vindt u meer informatie over hoe a.s.r. vermogensbeheer duurzaamheid en de ongunstige effecten op duurzaamheidsfactoren integreert in haar financiële producten. Deze SFDR-bijlage is te vinden bij de fondsinformatie op de websites van [a.s.r.](#) en [a.s.r. vermogensbeheer](#).

In deze verklaring geeft a.s.r. vermogensbeheer meer informatie over haar werkwijze voor het identificeren, prioriteren en aanpakken van de belangrijkste ongunstige effecten van haar beleggingsbeslissingen op verschillende duurzaamheidsfactoren. Deze verklaring bestaat uit de volgende onderdelen:

- i. Samenvatting
- ii. Beschrijving van de belangrijkste ongunstige effecten op de duurzaamheidsfactoren
- iii. Beschrijving van het beleid voor de identificatie en prioritering van de belangrijkste ongunstige effecten op duurzaamheidsfactoren
- iv. Engagementbeleid
- v. Verwijzingen naar internationale normen
- vi. Historische vergelijking



## Summary

ASR Vermogensbeheer N.V. ('a.s.r. Asset Management', LEI: 724500BQCNIJ21TMGR57) considers the principal adverse impacts of its investment decisions on sustainability factors.

This statement on the principal adverse impacts of investment decisions on sustainability factors covers the reference period from 1 January 2025 to 31 December 2025. In 2025, the integration of the investment portfolio administration under the responsibility of a.s.r. Asset Management was completed following the merger of Aegon Nederland N.V. and ASR Nederland N.V. As a result, the principal adverse impacts of investment decisions on sustainability factors for this reference period (reporting year 2025) are reported on a consolidated basis in a single integrated table, in contrast to the previous reference period (reporting year 2024), during which—due to the incomplete integration—these were presented in two separate tables.

The Principal Adverse Impact (PAI) indicators for the reporting years 2025 and 2024 are not comparable. This is due to the following factors:

### Change in scope resulting from the full integration of investment portfolios

The PAI results for 2025 are based on the integrated investment portfolio of ASR Nederland N.V. and Aegon Nederland N.V. In the PAI statement for financial year 2024, the PAI results were presented separately, and different data providers were also used.

### Changes in data providers

Within a.s.r. asset management, a change in data providers has taken place. These changes may lead to differences in the reported outcomes and limit comparability between reporting years. This applies to PAI indicators 1.8 (emissions to water), 1.9 (hazardous waste and radioactive waste ratio), 1.12 (unadjusted gender pay gap), and 1.16 (investee countries subject to social violations).

For further details on the methodology applied in the previous reference period, please refer to the [2024 PAI Statement of a.s.r. Asset Management](#).

This document will be updated annually and, where relevant, modified according to new insights and objectives, available information, market developments and changes to legislation and regulation. This statement will also include any measures or targets planned for the subsequent reference period to prevent or mitigate the principal adverse impacts identified.

This statement is prepared under European legislation on sustainability, namely the Sustainable Finance Disclosure Regulation (SFDR). This European regulation requires that if a company takes account of the principal adverse impacts of its investment decisions on sustainability factors, it shall prepare a statement of how it conducts a thorough policy-related analysis of these adverse impacts.

In the Policy on Responsible Investments, a.s.r. Asset Management elaborates on the measures it takes to prevent or mitigate the adverse impacts of its investment decisions on the sustainability factors. These measures may include exclusions, positive ESG-integration, active ownership (engagement and/or voting) and impact investing. For a detailed explanation of these measures, see a.s.r. Asset Management's [Policy on Responsible Investments](#) and [Sustainability Strategy 2024-2027](#).

What the principal adverse impacts of investment decisions on sustainability factors are and how such impacts are taken into account when making an investment decision depends on several factors such as: the asset class, the type of fund, the investment strategy, the sector invested in, the impact of the investment question on society and the availability of reliable data. For more information on this, see the prospectus or annual reports of the relevant financial product, specifically the SFDR Appendix. In this SFDR Appendix, as well as in the investment strategy, you will find more information on how we integrate sustainability and adverse impacts on sustainability factors in our financial products. This fund specific information is available at the websites of [a.s.r.](#) and [a.s.r. Asset Management](#).

In this statement, a.s.r. Asset Management provides more information on its methodology for identifying, prioritising and addressing the principal adverse impacts of its investment decisions on various sustainability factors. This statement on principal adverse impacts includes the following chapters:

- i. Summary
- ii. Description of the principal adverse impacts on sustainability factors
- iii. Description of policies to identify and prioritize principal adverse impacts on sustainability factors
- iv. Engagement policies
- v. References to international standards
- vi. Historical comparison

## II. Beschrijving van de belangrijkste ongunstige effecten op de duurzaamheidsfactoren

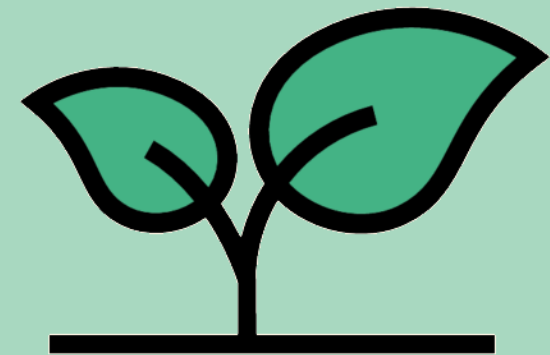
### Ongunstige effecten op duurzaamheidsfactoren – beleggingen in beheer a.s.r. vermogensbeheer

a.s.r. vermogensbeheer houdt rekening met de belangrijkste ongunstige effecten van haar beleggingsbeslissingen op duurzaamheidsfactoren als onderdeel van haar verantwoord beleggingsbeleid. Hieronder vindt u een overzicht van de belangrijkste ongunstige effecten waar a.s.r. vermogensbeheer rekening mee houdt en welke maatregelen a.s.r. vermogensbeheer onderneemt om het ongunstige effect te voorkomen of te verminderen.

Het overzicht van de genomen maatregelen is als volgt gecategoriseerd:

- i. Algemene benadering (waarbij indien relevant wordt ingegaan op: impact investeringen en positieve ESG-integratie);
- ii. Engagement;
- iii. Stembeleid; en
- iv. Geplande maatregelen.

De effecten betreffen intern en extern beheerde beleggingen, tenzij anders aangegeven. Waar mogelijk en relevant wordt hieronder een toelichting gegeven op het niveau van de berekening en data-analyse, om inzicht te bieden in de verschillende gerapporteerde cijfers over 2024 en 2025.





Indicatoren ongunstige effecten op duurzaamheid	Parameter	Effecten 2025 (Datacoverage)	Effecten 2024 (Datacoverage)	Toelichting	Genomen maatregelen en voor de volgende referentieperiode geplande maatregelen en vastgestelde streefdoelen*
<b>Klimaat- en andere milieu-indicatoren</b>					
 <b>Broeikasgasemissies</b>					
<b>1. BKG-emissies (PAI 1.1)</b>	Scope 1-BKG-emissies	1.049.301,34 ton CO2 equivalent (97%)	681.109,93 ton CO2 equivalent (97%)	<p>Scope 1 betreft directe emissies van ondernemingen waarin is belegd.</p> <p><b>Over de verslagjaren 2025 en 2024 is een vergelijking tussen de PAI resultaten niet mogelijk door een wijziging in scope als gevolg van de volledige integratie in 2025 van de beleggingsportefeuilles van ASR Nederland N.V. en Aegon Nederland N.V. Nadere toelichting is opgenomen in de hoofdstukken <i>Samenvatting</i> en <i>Historische vergelijking</i>.</b></p> <p>De absolute BKG-emissies zijn in 2025 gestegen ten opzichte van 2024. De stijging is voornamelijk te verklaren door de in 2025 afgeronde integratie van de beleggingsportefeuilles van ASR Nederland N.V., waarvan de uitkomsten in één geïntegreerde tabel zijn weergegeven.</p>	<p><b>Algemene benadering</b> ASR Nederland N.V. (a.s.r.), waarvan a.s.r. vermogensbeheer een 100% dochteronderneming is, heeft zich via verschillende initiatieven geïnteresseerd aan het helpen beperken van klimaatverandering tot +1.5°C. Een voorbeeld hiervan is het Net Zero Asset Managers Initiative (NZAM). a.s.r. vermogensbeheer streeft naar een klimaatneutrale beleggingsportefeuille in 2045. De tussentijdse doelen zijn het streven naar 25% reductie in 2030 en 75% reductie in 2040, ten opzichte van 2023. De tussentijdse koolstofreductie doelstellingen hebben betrekking op de intern beheerde eigen rekening beleggingen van a.s.r. in staatsobligaties, bedrijfsobligaties en aandelen.</p> <p>a.s.r. streeft ernaar om uiterlijk in 2027 ten minste 10% van het vermogen te beleggen in impactinvesteringen. Een substantieel deel hiervan is gericht op de productie van hernieuwbare energie en het bijdragen aan energie efficiëntie.</p> <p>Daarnaast sluit a.s.r. vermogensbeheer beleggingen uit in onder meer: producenten van olie &amp; gas, bedrijven die specifiek betrokken zijn bij onconventionele olie-en gaswinning (max. 5% omzet), bedrijven die inkomsten halen uit de mijnbouw en productie van steenkool (max. 5% omzet), de opwekking van elektriciteit uit steenkool (max. 5% omzet) en kernenergie (max. 50% omzet). Onze exacte uitsluitingscriteria zijn terug te vinden onze Policy on Responsible Investments.</p>
	Scope 2-BKG-emissies	405.322,05 ton CO2 equivalent (97%)	216.559,68 ton CO2 equivalent (97%)	<p>Scope 2 betreft alle uitstoot die is vrijgekomen bij het produceren van de ingekochte energie.</p> <p><b>Over de verslagjaren 2025 en 2024 is een vergelijking tussen de PAI resultaten niet mogelijk door een wijziging in scope als gevolg van de volledige integratie in 2025 van de beleggingsportefeuilles van ASR Nederland N.V. en Aegon Nederland N.V. Nadere toelichting is opgenomen in de hoofdstukken <i>Samenvatting</i> en <i>Historische vergelijking</i>.</b></p> <p>Voor een verklaring van de mutatie in 2025 ten opzichte van 2024 wordt verwezen naar de toelichting op de scope 1-BKG-emissies.</p>	<p><b>Engagement</b> a.s.r. vermogensbeheer voert engagements met bedrijven zowel bilateraal als gezamenlijk met andere institutionele beleggers. Daarnaast worden engagementactiviteiten namens ons uitgevoerd door serviceprovider Hermes EOS (Hermes Equity Ownership Services). Hierbij richt a.s.r. zich specifiek op bedrijven die op grote schaal gebruik maken van fossiele brandstoffen en/of waarbij dit elders in de waardeketen plaatsvindt. Dit betreffen met name bedrijven in de: staalindustrie, chemie, mijnbouw en nutssectoren. We vragen deze bedrijven om onder meer te rapporteren over hun CO2-voetafdruk, zich te committeren aan het reduceren van emissies in lijn met het beperken van klimaatverandering tot +1.5°C, hiertoe een gedetailleerd transitieplan op te stellen, hun plannen te laten valideren door experts, en in kaart te brengen- en te rapporteren over welke financiële risico's zij lopen als gevolg van klimaatverandering. Voor meer informatie over engagement en de voortgang op engagementtrajecten verwijzen wij u naar de website van <a href="#">a.s.r. vermogensbeheer</a>.</p>
	Scope 3-BKG-emissies	19.137.829,75 ton CO2 equivalent (97%)	10.179.637,85 ton CO2 equivalent (97%)	<p>Scope 3 betreft alle overige emissies in de waardeketen, buiten Scope 1 en Scope 2.</p> <p><b>Over de verslagjaren 2025 en 2024 is een vergelijking tussen de PAI resultaten niet mogelijk door een wijziging in scope als gevolg van de volledige integratie in 2025 van de beleggingsportefeuilles van ASR Nederland N.V. en Aegon Nederland N.V. Nadere toelichting is opgenomen in de hoofdstukken <i>Samenvatting</i> en <i>Historische vergelijking</i>.</b></p> <p>Voor een verklaring van de mutatie in 2025 ten opzichte van 2024 wordt verwezen naar de toelichting op de scope 1-BKG-emissies.</p>	<p><b>Stembeleid</b> a.s.r. vermogensbeheer stemt in overeenstemming met haar duurzaamheidsstrategie en de Policy on Responsible Investments, met als doel bij te dragen aan de vermindering van CO<sub>2</sub>-uitstoot (decarbonisatie) van ondernemingen waarin wij beleggen. Voor meer informatie hierover verwijzen wij u naar de website van <a href="#">a.s.r. vermogensbeheer</a>, waar zowel het jaarlijkse stemverslag wordt gepubliceerd als het volledige stemgedrag via een online dashboard inzichtelijk is.</p> <p><b>Geplande maatregelen</b> a.s.r. vermogensbeheer zal doorgaan met de uitvoering van haar fossiele exitstrategie, zoals uitgestippeld in de Policy on Responsible Investments, de Duurzaamheidsstrategie 2024–2027 en de Climate &amp; Energy Transition Position Paper. Ook blijft a.s.r. vermogensbeheer haar koolstofvoetafdruk monitoren, zodat waar nodig tijdig kan worden bijgestuurd om haar doelstellingen in 2030 te realiseren. a.s.r. vermogensbeheer blijft zich inzetten om samenwerking en/of betrokkenheid te zoeken met ondernemingen en ESG-dataleveranciers om deze doelen te bereiken. Dit houdt concreet in dat a.s.r. vermogensbeheer gesprekken (engagements) voert met carbon-intensieve bedrijven. Bovendien streeft a.s.r. vermogensbeheer ernaar om meer impactinvesteringen te doen, de focus ligt op ondernemingen die zich inzetten voor nieuwe technologieën die bijdragen aan de energietransitie en CO<sub>2</sub>-reductie. Dit heeft betrekking op de beleggingen voor eigen rekening van a.s.r. en de intern beheerde beleggingen voor de affiliated assets.</p>


Indicatoren ongunstige effecten op duurzaamheid	Parameter	Effecten 2025 (Datacoverage)	Effecten 2024 (Datacoverage)	Toelichting	Genomen maatregelen en voor de volgende referentieperiode geplande maatregelen en vastgestelde streefdoelen*
	Totale BKG-emissies	20.573.200,22 ton CO2 equivalent (97%)	11.074.134,38 ton CO2 equivalent (97%)	<p><b>Over de verslagjaren 2025 en 2024 is een vergelijking tussen de PAI resultaten niet mogelijk door een wijziging in scope als gevolg van de volledige integratie in 2025 van de beleggingsportefeuilles van ASR Nederland N.V. en Aegon Nederland N.V. Nadere toelichting is opgenomen in de hoofdstukken <i>Samenvatting</i> en <i>Historische vergelijking</i>.</b></p> <p>Voor een verklaring van de mutatie in 2025 ten opzichte van 2024 wordt verwezen naar de toelichting op de scope 1-BKG-emissies.</p>	
<b>2. Koolstofvoet-afdruk (PAI 1.2)</b>	Koolstofvoetafdruk	379,86 ton CO2 equivalent per miljoen EUR aan beleggingen (97%)	417,85 ton CO2 equivalent per miljoen EUR aan beleggingen (97%)	<p><b>Over de verslagjaren 2025 en 2024 is een vergelijking tussen de PAI resultaten niet mogelijk door een wijziging in scope als gevolg van de volledige integratie in 2025 van de beleggingsportefeuilles van ASR Nederland N.V. en Aegon Nederland N.V. Nadere toelichting is opgenomen in de hoofdstukken <i>Samenvatting</i> en <i>Historische vergelijking</i>.</b></p> <p>De koolstofvoetafdruk is in 2025 gedaald ten opzichte van 2024. Deze afname is grotendeels toe te schrijven aan verbeterde emissieprestaties in de industriële sector en een verminderde blootstelling aan de energie-intensieve sector.</p>	Zie maatregelen BKG, zoals toegelicht op PAI 1.1.
<b>3. BKG-intensiteit ondernemingen waarin is belegd (PAI 1.3)</b>	BKG-intensiteit ondernemingen waarin is belegd	949,36 ton/EUR miljoen omzet (scope 1, 2 en 3) (97%)	948,02 ton/EUR miljoen omzet (scope 1, 2 en 3) (97%)	<p><b>Over de verslagjaren 2025 en 2024 is een vergelijking tussen de PAI resultaten niet mogelijk door een wijziging in scope als gevolg van de volledige integratie in 2025 van de beleggingsportefeuilles van ASR Nederland N.V. en Aegon Nederland N.V. Nadere toelichting is opgenomen in de hoofdstukken <i>Samenvatting</i> en <i>Historische vergelijking</i>.</b></p> <p>De BKG-intensiteit is in 2025 gestegen ten opzichte van 2024. Deze ontwikkeling komt vooral door een combinatie van hogere emissie-intensiteit bij bepaalde ondernemingen en aanpassingen in de portefeuillesamenstelling.</p> <p>Op basis van nadere analyse van dit datapunt blijkt dat de berekening voor het verslagjaar 2025 is gebaseerd op de datapunten zoals toegepast bij PAI-indicator 1.1, terwijl voor het verslagjaar 2024 gebruik is gemaakt van een door MSCI geschat datapunt. Voor verslagjaar 2024 is een waarde van 646,3 gerapporteerd, die met terugwerkende kracht is herzien naar 948,02 conform de berekeningswijze in boekjaar 2025.</p>	Zie maatregelen BKG, zoals toegelicht op PAI 1.1.


Indicatoren ongunstige effecten op duurzaamheid	Parameter	Effecten 2025 (Datacoverage)	Effecten 2024 (Datacoverage)	Toelichting	Genomen maatregelen en voor de volgende referentieperiode geplande maatregelen en vastgestelde streefdoelen*
<b>4. Blootstelling aan ondernemingen actief in de sector fossiele brandstoffen (PAI 1.4)</b>	Aandeel beleggingen in ondernemingen actief in de sector fossiele brandstoffen	0,83% (100%)	1,76% (100%)	<p><b>Over de verslagjaren 2025 en 2024 is een vergelijking tussen de PAI resultaten niet mogelijk door een wijziging in scope als gevolg van de volledige integratie in 2025 van de beleggingsportefeuilles van ASR Nederland N.V. en Aegon Nederland N.V. Nadere toelichting is opgenomen in de hoofdstukken <i>Samenvatting en Historische vergelijking</i>.</b></p> <p>De blootstelling aan ondernemingen actief in de sector fossiele brandstoffen is in 2025 verbeterd ten opzichte van 2024. Deze ontwikkeling vloeit voort uit een vermindering van beleggingen in ondernemingen met directe fossiele activiteiten.</p>	Zie maatregelen BKG, zoals toegelicht op PAI 1.1.
<b>5. Aandeel verbruik en opwekking niet-hernieuwbare energie (PAI 1.5)</b>	Aandeel verbruik van niet hernieuwbare energie en opwekking van niet-hernieuwbare energie van ondernemingen waarin is belegd, uit niet-hernieuwbare energiebronnen, ten opzichte van hernieuwbare energiebronnen, uitgedrukt als percentage van de totale energiebronnen	55,36% (94%)	57,97% (92%)	<p><b>Over de verslagjaren 2025 en 2024 is een vergelijking tussen de PAI resultaten niet mogelijk door een wijziging in scope als gevolg van de volledige integratie in 2025 van de beleggingsportefeuilles van ASR Nederland N.V. en Aegon Nederland N.V. Nadere toelichting is opgenomen in de hoofdstukken <i>Samenvatting en Historische vergelijking</i>.</b></p> <p>In 2025 is een daling zichtbaar in het aandeel niet-hernieuwbare energie ten opzichte van 2024. Deze ontwikkeling is het resultaat van een groter gebruik van hernieuwbare bronnen bij diverse ondernemingen en aanpassingen in de portefeuillesamenstelling.</p>	<p><b>Algemene benadering</b> ASR Nederland N.V. (a.s.r.), waarvan a.s.r. vermogensbeheer een 100% dochteronderneming is, heeft zich via verschillende initiatieven gecommitteerd aan het helpen beperken van klimaatverandering tot +1.5°C. Een voorbeeld hiervan is het Net Zero Asset Managers Initiative (NZAM). a.s.r. vermogensbeheer streeft naar een klimaatneutrale beleggingsportefeuille in 2045. De tussentijdse doelen zijn het streven naar 25% reductie in 2030 en 75% reductie in 2040, ten opzichte van 2023. Het behalen van deze doelstellingen hangt direct samen met het uitfasen van fossiele energie in ruil voor meer energie uit hernieuwbare bronnen.</p> <p><b>Engagement</b> a.s.r. vermogensbeheer voert engagements met bedrijven zowel bilateraal als gezamenlijk met andere institutionele beleggers. Daarnaast worden engagementactiviteiten namens ons uitgevoerd door serviceprovider Hermes EOS. Hierbij richt a.s.r. zich specifiek op bedrijven die op grote schaal gebruik maken van fossiele brandstoffen en/of waarbij dit elders in de waardeketen plaatsvindt. Dit betreffen met name bedrijven in de: staalindustrie, chemie, mijnbouw en nutssectoren. Welk wij vragen om te rapporteren over hun energiegebruik, BKG-emissies, emissiereductiedoelstellingen te formuleren en een transitieplan te implementeren. Voor meer informatie over engagement en de voortgang op engagementtrajecten verwijzen wij u naar de website van <a href="#">a.s.r. vermogensbeheer</a>.</p> <p><b>Stembeleid</b> a.s.r. vermogensbeheer stemt in overeenstemming met haar duurzaamheidsstrategie, die gericht is op de vermindering van CO<sub>2</sub>-uitstoot (decarbonisatie) van ondernemingen waarin is belegd. Voor meer informatie hierover verwijzen wij u naar de website van <a href="#">a.s.r. vermogensbeheer</a>.</p> <p><b>Geplande maatregelen</b> a.s.r. vermogensbeheer zal doorgaan met de uitvoering van haar fossiele exitstrategie, zoals uitgestippeld in de Policy on Responsible Investments, de Duurzaamheidsstrategie 2024–2027 en de Climate &amp; Energy Transition Position Paper. Ook blijft a.s.r. vermogensbeheer haar koolstofvoetafdruk monitoren, zodat waar nodig tijdig kan worden bijgestuurd om haar doelstellingen in 2030 te realiseren. a.s.r. vermogensbeheer blijft zich inzetten om samenwerking en/of betrokkenheid te zoeken met ondernemingen en ESG-dataleveranciers om deze doelen te bereiken. Dit houdt concreet in dat a.s.r. vermogensbeheer gesprekken (engagements) voert met carbon-intensieve bedrijven. Bovendien streeft a.s.r. vermogensbeheer ernaar om meer impactinvesteringen te doen, de focus ligt op ondernemingen die zich inzetten voor nieuwe technologieën die bijdragen aan de energietransitie en CO<sub>2</sub>-reductie. Dit heeft betrekking op de beleggingen voor eigen rekening van a.s.r. en de intern beheerde beleggingen voor de affiliated assets.</p>

Indicatoren ongunstige effecten op duurzaamheid	Parameter	Effecten 2025 (Datacoverage)	Effecten 2024 (Datacoverage)	Toelichting	Genomen maatregelen en voor de volgende referentieperiode geplande maatregelen en vastgestelde streefdoelen*
<b>6. Intensiteit energieverbruik per sector met grote klimaateffecten</b>  (PAI 1.6)	Sector	Energieverbruik in GWh per miljoen EUR aan inkomsten van ondernemingen waarin is belegd, per sector met grote klimaateffecten		<p><b>Over de verslagjaren 2025 en 2024 is een vergelijking tussen de PAI resultaten niet mogelijk door een wijziging in scope als gevolg van de volledige integratie in 2025 van de beleggingsportefeuilles van ASR Nederland N.V. en Aegon Nederland N.V. Nadere toelichting is opgenomen in de hoofdstukken <i>Samenvatting</i> en <i>Historische vergelijking</i>.</b></p> <p>De intensiteit van het energieverbruik per sector in sectoren met grote klimaateffecten in 2025 toont verschillen ten opzichte van 2024. Deze verschillen worden voornamelijk verklaard door het geringe aantal ondernemingen binnen een sector, wat leidt tot fluctuaties in de gerapporteerde cijfers, en een lagere kwaliteit van de onderliggende data.</p>	Zie maatregelen BKG, zoals toegelicht op PAI 1.1.
	<i>Landbouw, bosbouw en visserij:</i>	0,38GWh per miljoen EUR (97%)	0,61GWh per miljoen EUR (96%)		
	<i>Winning van delfstoffen:</i>	1,01GWh per miljoen EUR (98%)	0,99GWh per miljoen EUR (96%)		
	<i>Industrie:</i>	0,56GWh per miljoen EUR (99%)	0,32GWh per miljoen EUR (96%)		
	<i>Productie en distributie van elektriciteit, gas, stoom en gekoelde lucht:</i>	2,09GWh per miljoen EUR (99%)	1,83GWh per miljoen EUR (96%)		
	<i>Distributie van water en afvalwaterbeheer en sanering:</i>	1,03GWh per miljoen EUR (100%)	0,99GWh per miljoen EUR (96%)		
	<i>Bouwnijverheid:</i>	0,13GWh per miljoen EUR (99%)	0,14GWh per miljoen EUR (96%)		
	<i>Groot- en detailhandel, reparatie van auto's en motorfietsen:</i>	0,15GWh per miljoen EUR (99%)	0,16GWh per miljoen EUR (96%)		
	<i>Vervoer en opslag:</i>	1,30GWh per miljoen EUR (98%)	0,93GWh per miljoen EUR (96%)		
	<i>Exploitatie van en handel in onroerend goed:</i>	0,42GWh per miljoen EUR (99%)	0,46GWh per miljoen EUR (96%)		

Indicatoren ongunstige effecten op duurzaamheid	Parameter	Effecten 2025 (Datacoverage)	Effecten 2024 (Datacoverage)	Toelichting	Genomen maatregelen en voor de volgende referentieperiode geplande maatregelen en vastgestelde streefdoelen*
 Biodiversiteit					
<b>7. Activiteiten met negatieve gevolgen voor biodiversiteitsgevoelige gebieden (PAI 1.7)</b>	Aandeel beleggingen in ondernemingen met vestigingen/activiteiten in of bij biodiversiteitsgevoelige gebieden wanneer de activiteiten van die ondernemingen negatieve gevolgen voor die gebieden hebben	8,23% (96%)	8,33% (96%)	<p><b>Over de verslagjaren 2025 en 2024 is een vergelijking tussen de PAI resultaten niet mogelijk door een wijziging in scope als gevolg van de volledige integratie in 2025 van de beleggingsportefeuilles van ASR Nederland N.V. en Aegon Nederland N.V. Nadere toelichting is opgenomen in de hoofdstukken <i>Samenvatting</i> en <i>Historische vergelijking</i>.</b></p> <p>Het effect is relatief stabiel gebleven.</p>	<p><b>Algemene benadering</b> a.s.r. vermogensbeheer onderkent het belang van biodiversiteit en het tegengaan van biodiversiteitsverlies. Om deze reden heeft a.s.r. vermogensbeheer in 2020 de Finance for Biodiversity Pledge ondertekend. In 2024 heeft a.s.r. vermogensbeheer een analyse uitgevoerd naar de impact en afhankelijkheid van biodiversiteit binnen de beleggingsportefeuille. Uit deze analyse zijn meerdere focussectoren naar voren gekomen en zijn concrete acties geformuleerd, zoals het identificeren van bedrijven met de hoogste plastic voetafdruk, om biodiversiteitsrisico's en -kansen te adresseren. Voor bedrijven die actief zijn in de productie en distributie van palmolie en houtproducten verwacht a.s.r. vermogensbeheer dat zij zo veel mogelijk opereren conform internationale duurzaamheidsstandaarden, zoals de Roundtable on Sustainable Palm Oil (RSPO) en het Forest Stewardship Council (FSC) certificaat, of een gelijkwaardig alternatief. Meer informatie over hoe a.s.r. vermogensbeheer biodiversiteit en natuurlijke hulpbronnen integreert binnen haar beleggingen is te vinden in de <a href="#">Biodiversity &amp; Natural Resources Position Paper</a>.</p> <p><b>Engagement</b> a.s.r. vermogensbeheer voert engagements met bedrijven zowel bilateraal als gezamenlijk met andere institutionele beleggers. Daarnaast worden engagementactiviteiten namens a.s.r. vermogensbeheer uitgevoerd door serviceprovider Hermes EOS. Binnen de geïdentificeerde focussectoren heeft a.s.r. vermogensbeheer alle ondernemingen in hoog risico sectoren met activiteiten in de nabijheid van biodiversiteitsgevoelige gebieden in kaart gebracht. Van deze ondernemingen wordt verwacht dat zij beschikken over een gedegen biodiversiteitsactieplan. Daarnaast voert HermesEOS diverse engagementgesprekken met ondernemingen op het gebied van biodiversiteit en natuurinclusiviteit. Deze gesprekken richten zich onder andere op thema's als ontbossing (bijvoorbeeld in relatie tot palmolie en soja), de impact van chemische stoffen op ecosystemen en alternatieven voor dierlijke eiwitten. Voor meer informatie over engagement en de voortgang op engagementtrajecten verwijzen wij u naar de website van <a href="#">a.s.r.vermogensbeheer</a>.</p> <p><b>Stembeleid</b> a.s.r. vermogensbeheer stemt in overeenstemming met haar duurzaamheidsstrategie en de Policy on Responsible Investments, met als doel met als doel bij te dragen aan het beperken van biodiversiteitsverlies bij ondernemingen waarin wij beleggen. Voor meer informatie hierover verwijzen wij u naar de website van <a href="#">a.s.r.vermogensbeheer</a>, waar zowel het jaarlijkse stemverslag wordt gepubliceerd als het volledige stemgedrag via een online dashboard inzichtelijk is.</p> <p><b>Geplande maatregelen</b> a.s.r. vermogensbeheer blijft zich inzetten voor het verder inzichtelijk maken van de impact en afhankelijkheden van biodiversiteit binnen de beleggingsportefeuille. Naar verwachting zal met name de beschikbaarheid van locatiedata de komende jaren toenemen, waardoor analyses verfijnd kunnen worden. Daarnaast neemt a.s.r. vermogensbeheer actief deel aan sector-brede initiatieven, zoals de Finance for Biodiversity Pledge en de Werkgroep Biodiversiteit van De Nederlandsche Bank. Tot slot voert a.s.r. vermogensbeheer structureel overleg met ESG-dataleveranciers over mogelijkheden tot verbetering van datakwaliteit en -toepasbaarheid op het gebied van biodiversiteit.</p>

Indicatoren ongunstige effecten op duurzaamheid	Parameter	Effecten 2025 (Datacoverage)	Effecten 2024 (Datacoverage)	Toelichting	Genomen maatregelen en voor de volgende referentieperiode geplande maatregelen en vastgestelde streefdoelen*
 <b>Watergehalte</b>  <b>8. Emissies in water (PAI 1.8)</b>	Door de ondernemingen waarin is belegd veroorzaakte emissies in water (in ton) per miljoen EUR aan beleggingen, uitgedrukt als gewogen gemiddelde	0,73 ton/EUR miljoen aan beleggingen (9%)	0,48 ton/EUR miljoen aan beleggingen (8%)	<p><b>Over de verslagjaren 2025 en 2024 is een vergelijking tussen de PAI resultaten niet mogelijk door een wijziging in scope als gevolg van de volledige integratie in 2025 van de beleggingsportefeuilles van ASR Nederland N.V. en Aegon Nederland N.V en door wijziging van de dataleverancier. Nadere toelichting is opgenomen in de hoofdstukken <i>Samenvatting en Historische vergelijking</i>.</b></p> <p>In 2025 zijn de emissies in water gestegen vergeleken met 2024. Dit verschil wordt hoofdzakelijk verklaard door de overstap naar een nieuwe dataleverancier, waardoor het resultaat beperkt vergelijkbaar is met het voorgaande jaar.</p>	<p><b>Algemene benadering</b> a.s.r. vermogensbeheer evalueert het waterverbruik van ondernemingen als onderdeel van het ESG-profiel, voor zover relevante gegevens beschikbaar zijn. Bij de halfjaarlijkse screening beoordeelt a.s.r. vermogensbeheer onder andere of bedrijven actief zijn in gebieden die kampen met waterstress (regio's waar water schaars is), in hoeverre dit lokale gemeenschappen beïnvloedt en welke maatregelen ondernemingen nemen om hun waterverbruik binnen productieprocessen te beperken. Daarnaast investeert a.s.r. vermogensbeheer via impactinvesteringen in innovatieve watertechnologieën, met als doel een positieve bijdrage te leveren aan het aanpakken van wereldwijde wateruitdagingen.</p> <p><b>Engagement</b> a.s.r. vermogensbeheer voert engagements met bedrijven zowel bilateraal als gezamenlijk met andere institutionele beleggers. Daarnaast worden engagementactiviteiten namens a.s.r. vermogensbeheer uitgevoerd door serviceprovider Hermes EOS. In 2025 voerde a.s.r. vermogensbeheer via meerdere kanalen engagementactiviteiten uit op het gebied van water. Deze engagementtrajecten richten zich onder andere op het verbeteren van transparantie omtrent watergebruik, het beperken van watergerelateerde risico's en het stimuleren van duurzaam waterbeheer binnen kritieke sectoren. Ook is a.s.r. vermogensbeheer sinds 2025 actief binnen het Investor Initiative on Hazardous Chemicals (IIHC) waarbij chemiebedrijven worden opgeroepen het gebruik van schadelijke chemicaliën terug te brengen. Voor meer informatie over engagement en de voortgang op engagementtrajecten verwijzen wij u naar de website van <a href="#">a.s.r.vermogensbeheer</a>.</p> <p><b>Stembeleid</b> a.s.r. vermogensbeheer stemt in overeenstemming met haar duurzaamheidsstrategie en de Policy on Responsible Investments, met als doel meer inzicht te krijgen in het waterverbruik van ondernemingen waarin wij beleggen, bij te dragen aan het beperken van waterstress en transparantie te bevorderen over de blootstelling aan waterrisico's. Voor meer informatie hierover verwijzen wij u naar de website van <a href="#">a.s.r. vermogensbeheer</a>, waar zowel het jaarlijkse stemverslag wordt gepubliceerd als het volledige stemgedrag via een online dashboard inzichtelijk is.</p> <p><b>Geplande maatregelen</b> a.s.r. vermogensbeheer is voornemens om, waar relevant, de lopende engagementtrajecten rond watergebruik voort te zetten en/of uit te breiden. Hiermee blijft a.s.r. vermogensbeheer actief bijdragen aan het verbeteren van duurzaam waterbeheer binnen de bedrijven waarin is belegd.</p>

Indicatoren ongunstige effecten op duurzaamheid	Parameter	Effecten 2025 (Datacoverage)	Effecten 2024 (Datacoverage)	Toelichting	Genomen maatregelen en voor de volgende referentieperiode geplande maatregelen en vastgestelde streefdoelen*
 Afval					
<b>9. Aandeel gevaarlijk afval en radioactief afval (PAI 1.9)</b>	Door de ondernemingen waarin is belegd, geproduceerd gevaarlijk afval en radioactief afval (in ton) per miljoen EUR aan beleggingen, uitgedrukt als gewogen gemiddelde	0,92 ton/EUR miljoen aan beleggingen (42%)	1,67 ton/EUR miljoen aan beleggingen (42%)	<p><b>Over de verslagjaren 2025 en 2024 is een vergelijking tussen de PAI resultaten niet mogelijk door een wijziging in scope als gevolg van de volledige integratie in 2025 van de beleggingsportefeuilles van ASR Nederland N.V. en Aegon Nederland N.V en door wijziging van de dataleverancier. Nadere toelichting is opgenomen in de hoofdstukken <i>Samenvatting en Historische vergelijking</i>.</b></p> <p>Het aandeel van gevaarlijk afval en radioactief afval is in 2025 verbeterd ten opzichte van 2024. Dit verschil wordt hoofdzakelijk verklaard door de overstap naar een nieuwe dataleverancier, waardoor het resultaat beperkt vergelijkbaar is met het voorgaande jaar.</p>	<p><b>Algemene benadering</b>            Afvalbeheer vormt een vast onderdeel van de screening van ondernemingen binnen het kader van de Policy on Responsible Investments van a.s.r. vermogensbeheer. In dit kader beoordeelt a.s.r. vermogensbeheer in hoeverre bedrijven gevaarlijk afval produceren én welke maatregelen zij nemen om dit te reduceren. Het doel is het identificeren en vermijden van substantiële milieurisico's die voortvloeien uit ontoereikend afvalbeheer.</p> <p><b>Engagement</b>            a.s.r. vermogensbeheer voert engagements met bedrijven zowel bilateraal als gezamenlijk met andere institutionele beleggers. Daarnaast worden engagementactiviteiten namens a.s.r. vermogensbeheer uitgevoerd door serviceprovider Hermes EOS. Op het gebied van gevaarlijk afval richten deze trajecten zich onder meer op transparantie, afvalvermindering en risicobeheer rondom gevaarlijk of radioactief afval. Voor meer informatie over engagement en de voortgang op engagementtrajecten verwijzen wij u naar de website van <a href="#">a.s.r. vermogensbeheer</a>.</p> <p><b>Stembeleid</b>            Wanneer relevante aandeelhoudersresoluties worden ingediend met betrekking tot gevaarlijk en/of radioactief afval, beoordeelt a.s.r. vermogensbeheer of deze in lijn met de uitgangspunten van de Policy on Responsible Investments. Dergelijke resoluties zijn momenteel zeldzaam, maar a.s.r. vermogensbeheer staat open voor ondersteuning van voorstellen die bijdragen aan verantwoord afvalbeheer en het terugdringen van milieurisico's. Meer informatie over het stembeleid is beschikbaar via de <a href="#">website</a> van a.s.r. vermogensbeheer.</p> <p><b>Geplande maatregelen</b>            a.s.r. vermogensbeheer blijft de ontwikkelingen op het gebied van gevaarlijk afval nauwlettend volgen. Indien nodig zal a.s.r. vermogensbeheer haar uitsluitingscriteria of grenswaarden herzien. Zo hanteert a.s.r. vermogensbeheer momenteel een uitsluitingsdrempel van maximaal 50% omzet uit nucleaire energie: ondernemingen die meer dan 50% van hun omzet uit nucleaire energie genereren, worden uitgesloten van het beleggingsuniversum.</p>

Indicatoren ongunstige effecten op duurzaamheid	Parameter	Effecten 2025 (Datacoverage)	Effecten 2024 (Datacoverage)	Toelichting	Genomen maatregelen en voor de volgende referentieperiode geplande maatregelen en vastgestelde streefdoelen*
<b>Indicatoren voor sociale thema's en arbeidsomstandigheden, eerbiediging van de mensenrechten, en bestrijding van corruptie en omkoping</b>					
 <b>Sociale thema's en arbeidsomstandigheden</b>					
<b>10. Schendingen van de beginselen van het VN Global Compact of van de richtsnoeren voor de multinationale ondernemingen van de Organisatie voor Economische Samenwerking en Ontwikkeling (OESO) (PAI 1.10)</b>	Aandeel beleggingen in ondernemingen die betrokken zijn geweest bij schendingen van de beginselen van het VN Global Compact of van de OESO-richtsnoeren voor multinationale ondernemingen	0,00% (97%)	0,00% (97%)	<p><b>Over de verslagjaren 2025 en 2024 is een vergelijking tussen de PAI resultaten niet mogelijk door een wijziging in scope als gevolg van de volledige integratie in 2025 van de beleggingsportefeuilles van ASR Nederland N.V. en Aegon Nederland N.V. Nadere toelichting is opgenomen in de hoofdstukken <i>Samenvatting en Historische vergelijking</i>.</b></p> <p>Het effect is ongewijzigd gebleven.</p>	<p><b>Algemene benadering</b> De Policy on Responsible Investments van a.s.r. vermogensbeheer is gebaseerd op internationale normen en richtlijnen, waaronder het United Nations Global Compact, de OECD Guidelines for Multinational Enterprises, de United Nations Guiding Principles on Business and Human Rights, de International Bill of Human Rights en conventies van de International Labour Organization (ILO). Bedrijven die ernstige en herhaaldelijke controverses kennen op het gebied van mensenrechten, arbeidsrechten, corruptie of milieu worden uitgesloten van het beleggingsuniversum. Voor het vaststellen van dergelijke schendingen maakt a.s.r. vermogensbeheer gebruik van twee externe ESG-dataleveranciers: Institutional Shareholder Services (ISS ESG) en MSCI ESG. Door de informatie van beide bronnen te combineren, streeft a.s.r. vermogensbeheer naar een zo objectief en betrouwbaar mogelijke analyse.</p> <p><b>Engagement</b> a.s.r. vermogensbeheer monitort haar beleggingen continu op basis van bovengenoemde internationale standaarden en op mogelijk controversieel gedrag of schendingen. Indien er sprake is van ernstige misstanden, kan dit direct leiden tot uitsluiting. Wanneer a.s.r. vermogensbeheer echter ruimte ziet voor verbetering, wordt eerst een engagementtraject gestart. Zo'n traject duurt doorgaans één tot drie jaar. Aan het begin van het proces worden concrete doelstellingen geformuleerd en met het betrokken bedrijf gedeeld. Indien er na afloop van het traject onvoldoende voortgang is geboekt, wordt het bedrijf alsnog uitgesloten van het beleggingsuniversum.</p> <p>Zie ook de <a href="#">Human Rights Position Paper</a> voor meer informatie over dit thema. Voor meer informatie over engagement en de voortgang op engagementtrajecten verwijzen wij u naar de website van <a href="#">a.s.r. vermogensbeheer</a>.</p> <p><b>Stembeleid</b> a.s.r. vermogensbeheer stemt in overeenstemming met haar duurzaamheidsstrategie en de Policy on Responsible Investments, Daarbij wordt, waar mogelijk, rekening gehouden met inzichten uit engagementgesprekken en analyses van externe ESG-dataleveranciers Voor meer informatie hierover verwijzen wij u naar de website van <a href="#">a.s.r. vermogensbeheer</a>, waar zowel het jaarlijkse stemverslag wordt gepubliceerd als het volledige stemgedrag via een online dashboard inzichtelijk is.</p> <p><b>Geplande maatregelen</b> a.s.r. vermogensbeheer zet de bestaande strategie voort, waaronder het monitoren van ondernemingen op mogelijke schendingen van internationale standaarden, het voeren van engagement met bedrijven waarbij misstanden zijn geconstateerd, het volgen en beoordelen van de voortgang binnen deze engagementtrajecten en het nemen van uitsluitingsmaatregelen indien verbeteringen uitblijven.</p>

Indicatoren ongunstige effecten op duurzaamheid	Parameter	Effecten 2025 (Datacoverage)	Effecten 2024 (Datacoverage)	Toelichting	Genomen maatregelen en voor de volgende referentieperiode geplande maatregelen en vastgestelde streefdoelen*
11. Ontbreken van procedures en compliance mechanismen voor het monitoren van de naleving van de beginselen van het VN Global Compact en de OESO richtsnoeren voor multinationale ondernemingen (PAI 1.11)	Aandeel beleggingen in ondernemingen zonder een beleid voor het monitoren van de naleving van de beginselen van het VN Global Compact en de OESO-richtsnoeren voor multinationale ondernemingen of zonder regelingen voor de afhandeling van klachten waarmee schendingen van die VN-beginselen of OESO-richtsnoeren kunnen worden aangepakt	0,83% (97%)	0,38% (96%)	<p><b>Over de verslagjaren 2025 en 2024 is een vergelijking tussen de PAI resultaten niet mogelijk door een wijziging in scope als gevolg van de volledige integratie in 2025 van de beleggingsportefeuilles van ASR Nederland N.V. en Aegon Nederland N.V. Nadere toelichting is opgenomen in de hoofdstukken <i>Samenvatting</i> en <i>Historische vergelijking</i>.</b></p> <p>Het gerapporteerde cijfer in 2025 is gestegen ten opzichte van 2024. Deze stijging hangt deels samen met het feit dat in 2025 meer ondernemingen zijn geïdentificeerd die niet voldoen aan de vereiste procedures en compliance-mechanismen voor de naleving van de beginselen van het VN Global Compact en de OESO-richtsnoeren. Binnen deze groep bevinden zich ondernemingen met een relatief hoge marktwaarde, wat heeft geleid tot een merkbare toename van het gewogen percentage.</p>	<p><b>Algemene benadering</b> De Policy on Responsible Investments van a.s.r. vermogensbeheer is gebaseerd op internationale normen en conventies, waaronder het United Nations Global Compact, de OECD Guidelines for Multinational Enterprises, de United Nations Guiding Principles on Business and Human Rights, de International Bill of Human Rights en conventies van de International Labour Organization (ILO). Een aantal van deze richtlijnen bevat tevens bepalingen over de aanwezigheid en werking van klachtenmechanismen. Deze vormen een essentieel onderdeel van verantwoord ondernemingsbestuur, met name op het gebied van mensenrechten en arbeidsrechten.</p> <p><b>Engagement</b> a.s.r. vermogensbeheer monitort ondernemingen op naleving van bovengenoemde internationale standaarden, waarbij ook wordt gekeken naar de aanwezigheid en effectiviteit van klachtenmechanismen. Via engagement gaat a.s.r. vermogensbeheer in gesprek met bedrijven over de implementatie en naleving van o.a. de OECD Guidelines for Multinational Enterprises. In deze gesprekken dringt a.s.r. vermogensbeheer onder andere aan op het opzetten van toegankelijke klachtenmechanismen en herstelprocedures, in lijn met internationale standaarden. a.s.r. vermogensbeheer voert engagements met bedrijven zowel bilateraal als gezamenlijk met andere institutionele beleggers. Daarnaast worden engagementactiviteiten namens a.s.r. vermogensbeheer uitgevoerd door serviceprovider Hermes EOS. Voor meer informatie over engagement en de voortgang op engagementtrajecten verwijzen wij u naar de website van <a href="#">a.s.r. vermogensbeheer</a>.</p> <p><b>Stembeleid</b> a.s.r. vermogensbeheer stemt in overeenstemming met haar duurzaamheidsstrategie en de Policy on Responsible Investments, Daarbij wordt, waar mogelijk, rekening gehouden met inzichten uit engagementgesprekken en analyses van externe ESG-dataleveranciers. Voor meer informatie hierover verwijzen wij u naar de website van <a href="#">a.s.r. vermogensbeheer</a>, waar zowel het jaarlijkse stemverslag wordt gepubliceerd als het volledige stemgedrag via een online dashboard inzichtelijk is.</p> <p><b>Geplande maatregelen</b> a.s.r. vermogensbeheer is voornemens het bestaande beleid voort te zetten en blijft zich inzetten voor de bevordering van effectieve klachtenmechanismen als integraal onderdeel van verantwoord ondernemen.</p>
12. Niet-gecorrigeerde loonkloof tussen mannen en vrouwen (PAI 1.12)	Gemiddelde niet-gecorrigeerde loonkloof tussen mannen en vrouwen bij ondernemingen waarin is belegd	8,17% (55%)	2,82% (48%)	<p><b>Over de verslagjaren 2025 en 2024 is een vergelijking tussen de PAI resultaten niet mogelijk door een wijziging in scope als gevolg van de volledige integratie in 2025 van de beleggingsportefeuilles van ASR Nederland N.V. en Aegon Nederland N.V. en door wijziging van de dataleverancier. Nadere toelichting is opgenomen in de hoofdstukken <i>Samenvatting</i> en <i>Historische vergelijking</i>.</b></p> <p>Het aandeel niet-gecorrigeerde loonkloof tussen mannen en vrouwen is in 2025 gestegen ten opzichte van 2024. Deze ontwikkeling is grotendeels toe te schrijven aan een wijziging van dataleverancier, hetgeen de vergelijkbaarheid met 2024 beperkt. Daarnaast wordt de stijging mede verklaard door een grotere weging van ondernemingen met een relatief hogere loonkloof in de portefeuille.</p>	<p><b>Algemene benadering</b> Goed ondernemingsbestuur, gelijke behandeling, non-discriminatie en gelijkwaardige beloning vormen een onderdeel van de Policy on Responsible Investments van a.s.r. vermogensbeheer. Deze thema's maken deel uit van de screening van bedrijven binnen het beleggingsuniversum, waarbij wordt beoordeeld in hoeverre ondernemingen voldoen aan sociaal-maatschappelijke normen op het gebied van gelijkheid en inclusiviteit.</p> <p><b>Engagement</b> a.s.r. vermogensbeheer voert engagements met bedrijven zowel bilateraal als gezamenlijk met andere institutionele beleggers. Daarnaast worden engagementactiviteiten namens a.s.r. vermogensbeheer uitgevoerd door serviceprovider Hermes EOS. Wanneer a.s.r. vermogensbeheer controverses identificeert op het gebied van goed bestuur, gelijkheid of beloningsgelijkheid, kan dit aanleiding geven tot het starten van een engagementtraject.. Deze trajecten zijn gericht op het stimuleren van transparant beleid en structurele verbeteringen binnen bedrijven. Voor meer informatie over engagement en de voortgang op engagementtrajecten verwijzen wij u naar de website van <a href="#">a.s.r. vermogensbeheer</a>.</p>

Indicatoren ongunstige effecten op duurzaamheid	Parameter	Effecten 2025 (Datacoverage)	Effecten 2024 (Datacoverage)	Toelichting	Genomen maatregelen en voor de volgende referentieperiode geplande maatregelen en vastgestelde streefdoelen*
					<p><b>Stembeleid</b> a.s.r. vermogensbeheer stemt in overeenstemming met haar duurzaamheidsstrategie en de Policy on Responsible Investments, met als doel bij te dragen aan het verkleinen van loonkloofverschillen en het bevorderen van transparantie over beloning en diversiteit. Voor meer informatie hierover verwijzen wij u naar de website van <a href="#">a.s.r. vermogensbeheer</a>, waar zowel het jaarlijkse stemverslag wordt gepubliceerd als het volledige stemgedrag via een online dashboard inzichtelijk is.</p> <p><b>Geplande maatregelen</b> a.s.r. vermogensbeheer zet het huidige beleid op dit gebied voort en blijft monitoren op controverses die verband houden met goed bestuur, discriminatie en beloningsgelijkheid. Indien nodig zal a.s.r. vermogensbeheer nieuwe engagementtrajecten opstarten of bestaande trajecten intensiveren om verdere vooruitgang te stimuleren.</p>
<b>13. Genderdiversiteit raad van bestuur (PAI 1.13)</b>	Gemiddelde verhouding tussen aantal vrouwelijke en mannelijke leden in de raad van bestuur van ondernemingen waarin is belegd, uitgedrukt als percentage van alle leden in de raad van bestuur	35,94% (96%)	36,56% (95%)	<p><b>Over de verslagjaren 2025 en 2024 is een vergelijking tussen de PAI resultaten niet mogelijk door een wijziging in scope als gevolg van de volledige integratie in 2025 van de beleggingsportefeuilles van ASR Nederland N.V. en Aegon Nederland N.V. Nadere toelichting is opgenomen in de hoofdstukken <i>Samenvatting en Historische vergelijking</i>.</b></p> <p>Het effect is relatief stabiel gebleven.</p>	<p><b>Algemene benadering</b> Goed ondernemingsbestuur, gelijke behandeling, non-discriminatie en gelijkwaardige beloning vormen een onderdeel van de Policy on Responsible Investments van a.s.r. vermogensbeheer. Deze thema's maken deel uit van de screening van bedrijven binnen het beleggingsuniversum, waarbij wordt gekeken naar hun prestaties op het gebied van inclusiviteit, diversiteit en sociaal beleid.</p> <p><b>Engagement</b> a.s.r. vermogensbeheer voert engagements met bedrijven zowel bilateraal als gezamenlijk met andere institutionele beleggers. Daarnaast worden engagementactiviteiten namens a.s.r. vermogensbeheer uitgevoerd door serviceprovider Hermes EOS. Wanneer a.s.r. vermogensbeheer controverses identificeert op het gebied van goed bestuur, gelijkheid of beloningsgelijkheid, kan dit aanleiding geven tot het starten van een engagementtraject. Deze trajecten zijn gericht op het stimuleren van transparant beleid en structurele verbeteringen binnen bedrijven. Voor meer informatie over engagement en de voortgang op engagementtrajecten verwijzen wij u naar de website van <a href="#">a.s.r. vermogensbeheer</a>.</p> <p><b>Stembeleid</b> a.s.r. vermogensbeheer stemt in overeenstemming met haar duurzaamheidsstrategie en de Policy on Responsible Investments, met als doel bij te dragen aan het bevorderen van genderdiversiteit in de raad van bestuur. Voor meer informatie hierover verwijzen wij u naar de website van <a href="#">a.s.r. vermogensbeheer</a>, waar zowel het jaarlijkse stemverslag wordt gepubliceerd als het volledige stemgedrag via een online dashboard inzichtelijk is.</p> <p><b>Geplande maatregelen</b> a.s.r. vermogensbeheer zet het bestaande beleid voort en blijft actief bijdragen aan de bevordering van goed bestuur, gelijke behandeling en gelijke beloning binnen haar beleggingsportefeuille.</p>
<b>14. Blootstelling aan controversiële wapens (antipersoneelsmijnen, clustermunitie, chemische wapens en biologische wapens) (PAI 1.14)</b>	Aandeel beleggingen in ondernemingen die zijn betrokken bij de productie of verkoop van controversiële wapens	0,00% (97%)	0,00% (96%)	<p><b>Over de verslagjaren 2025 en 2024 is een vergelijking tussen de PAI resultaten niet mogelijk door een wijziging in scope als gevolg van de volledige integratie in 2025 van de beleggingsportefeuilles van ASR Nederland N.V. en Aegon Nederland N.V. Nadere toelichting is opgenomen in de hoofdstukken <i>Samenvatting en Historische vergelijking</i>.</b></p> <p>Het effect is ongewijzigd gebleven.</p>	<p><b>Algemene benadering</b> In de Policy on Responsible Investments is vastgelegd dat a.s.r. vermogensbeheer in principe niet belegt in wapens. In 2024 is een uitzonderingsmogelijkheid geïntroduceerd, waarbij beleggingen in Nederlandse, aan defensie gerelateerde ondernemingen onder zeer strikte voorwaarden zijn toegestaan. Een van deze voorwaarden is dat bedrijven waarin a.s.r. vermogensbeheer belegt, niet betrokken mogen zijn bij de productie of distributie van controversiële wapens, zoals clustermunitie, antipersoonsmijnen en biologische of chemische wapens. Voor de volledige voorwaarden verwijzen wij naar de Policy on Responsible Investments van a.s.r. vermogensbeheer.</p> <p><b>Engagement</b> a.s.r. vermogensbeheer voert geen engagement op dit thema, aangezien zij niet belegt in ondernemingen die betrokken zijn bij de productie of distributie van controversiële wapens. Het risico op ESG-gerelateerde controverses binnen dit domein wordt daarmee proactief uitgesloten.</p>

Indicatoren ongunstige effecten op duurzaamheid	Parameter	Effecten 2025 (Datacoverage)	Effecten 2024 (Datacoverage)	Toelichting	Genomen maatregelen en voor de volgende referentieperiode geplande maatregelen en vastgestelde streefdoelen*
					<p><b>Stembeleid</b> a.s.r. vermogensbeheer beschikt niet over stemrechten met betrekking tot ondernemingen die actief zijn in of gelieerd zijn aan controversiële wapens, aangezien dergelijke bedrijven op grond van de Policy on Responsible Investments zijn uitgesloten van het beleggingsuniversum.</p> <p><b>Geplande maatregelen</b> a.s.r. vermogensbeheer is voornemens het huidige beleid voort te zetten, inclusief de structurele uitsluiting van bedrijven die betrokken zijn bij controversiële wapens en de toepassing van strikte voorwaarden voor beleggingen in defensiesectoren.</p>

### Indicatoren voor beleggingen in overheden en supranationale instellingen




#### Ecologisch

<p><b>15. BKG-intensiteit (PAI 1.15)</b></p>	<p>BKG-intensiteit landen waarin is belegd</p>	<p>289,59 ton CO2 eq/miljoen EUR (100%)</p>	<p>215,56 ton CO2 eq/miljoen EUR (100%)</p>	<p><b>Over de verslagjaren 2025 en 2024 is een vergelijking tussen de PAI resultaten niet mogelijk door een wijziging in scope als gevolg van de volledige integratie in 2025 van de beleggingsportefeuilles van ASR Nederland N.V. en Aegon Nederland N.V. Nadere toelichting is opgenomen in de hoofdstukken <i>Samenvatting en Historische vergelijking</i>.</b></p> <p>De BKG-intensiteit van landen waarin is belegd verschilt in 2025 ten opzichte van 2024. Dit verschil kan met name worden verklaard door methodologische wijzigingen, waarbij, in tegenstelling tot het voorgaande jaar, ook scope 3-emissies in de berekening zijn meegenomen.</p>	<p><b>Algemene benadering</b> ASR Nederland N.V. (a.s.r.) en a.s.r. vermogensbeheer hebben zich via verschillende initiatieven gecommitteerd aan het helpen beperken van klimaatverandering tot +1.5°C. Een voorbeeld hiervan is het Net Zero Asset Managers Initiative (NZAM). a.s.r. vermogensbeheer streeft naar een klimaatneutrale beleggingsportefeuille in 2045. De tussentijdse doelen zijn het streven naar 25% reductie in 2030 en 75% reductie in 2040, ten opzichte van 2023. De tussentijdse koolstofreductie doelstellingen hebben betrekking op de intern beheerde eigen rekening beleggingen van a.s.r. in staatsobligaties maar ook bedrijfsobligaties en aandelen.</p> <p>a.s.r. vermogensbeheer berekent de broeikasgasvoetafdruk (BKG-voetafdruk) van landen in de portefeuille volgens de methodologie van het Partnership for Carbon Accounting Financials (PCAF) en publiceert de resultaten in het jaarlijkse klimaatrapport of de relevante fondsdocumentatie. Daarnaast hanteert a.s.r. vermogensbeheer specifieke klimaatuitsluitingen voor landen die onvoldoende presteren op de milieu-gerelateerde Sustainable Development Goals (SDG's 7, 13, 14 en 15). Binnen de beheerde fondsen worden aanvullende klimaatmaatregelen genomen, zoals het opnemen van een vastgesteld percentage groene obligaties.</p> <p><b>Engagement</b> a.s.r. vermogensbeheer neemt actief deel aan diverse samenwerkingsinitiatieven van institutionele beleggers die zich inzetten voor beleidsverandering. Deze initiatieven zijn onder meer gericht op het beïnvloeden van overheidsbeleid ten aanzien van de reductie van broeikasgasemissies. Voor meer informatie hierover verwijzen wij u graag naar de <a href="#">website</a> van a.s.r. vermogensbeheer.</p> <p><b>Stembeleid</b> Op dit moment is het stembeleid van a.s.r. vermogensbeheer met betrekking tot staatsobligaties niet van toepassing, aangezien hier doorgaans geen stemrechten aan verbonden zijn. Voor andere relevante beleggingscategorieën stemt a.s.r. vermogensbeheer in lijn met het klimaatbeleid zoals vastgelegd in de Policy on Responsible Investments, waarbij klimaatgerelateerde resoluties worden ondersteund die bijdragen aan de realisatie van de langetermijndoelstellingen.</p> <p><b>Geplande maatregelen</b> a.s.r. vermogensbeheer blijft de uitstoot van broeikasgassen binnen haar beleggingen in staatsobligaties actief monitoren en sturen, in overeenstemming met de reductiedoelstellingen voor 2030, 2040 en 2045. Daarnaast participeert a.s.r. vermogensbeheer in sectorbrede engagementstrajecten die gericht zijn op het bevorderen van ambitieuze nationale klimaatdoelstellingen en de effectieve implementatie daarvan.</p>
--	--	---	---	---	---

Indicatoren ongunstige effecten op duurzaamheid	Parameter	Effecten 2025 (Datacoverage)	Effecten 2024 (Datacoverage)	Toelichting	Genomen maatregelen en voor de volgende referentieperiode geplande maatregelen en vastgestelde streefdoelen*
 <b>Sociaal</b>					
16. Landen waarin is belegd met schendingen van sociale rechten (PAI 1.16)	Aantal landen waarin is belegd met schendingen van sociale rechten (absoluut aantal en relatief aantal gedeeld door alle landen waarin is belegd), als bedoeld in internationale verdragen en overeenkomsten, beginselen van de Verenigde Naties en, in voorkomend geval, nationaal recht	<b>Absoluut: 5</b> (het aantal landen waarin is belegd via extern beheerde beleggingsfondsen met schendingen van sociale rechten) <b>Relatief: 4,5%</b> (het aantal landen waarin is belegd via extern beheerde beleggingsfondsen met schendingen van sociale rechten gedeeld door alle landen waarin is belegd)  (91%)	<b>Absoluut: 3</b> (het aantal landen waarin is belegd via extern beheerde beleggingsfondsen met schendingen van sociale rechten) <b>Relatief: 2,7%</b> (het aantal landen waarin is belegd via extern beheerde beleggingsfondsen met schendingen van sociale rechten gedeeld door alle landen waarin is belegd)  (88%)	<b>Over de verslagjaren 2025 en 2024 is een vergelijking tussen de PAI resultaten niet mogelijk door een wijziging in scope als gevolg van de volledige integratie in 2025 van de beleggingsportefeuilles van ASR Nederland N.V. en Aegon Nederland N.V. en door wijziging van de dataleverancier. Nadere toelichting is opgenomen in de hoofdstukken <i>Samenvatting</i> en <i>Historische vergelijking</i>.</b>  Voor de intern beheerde beleggingen van a.s.r. vermogensbeheer bedraagt het effect in zowel verslagjaar 2024 als 2025 nul landen. De gerapporteerde effecten (2024: 3 landen / 2,7% en 2025: 5 landen / 4,5%) hebben uitsluitend betrekking op extern beheerde beleggingen. Dit betreffen wereldwijd gespreide externe beleggingsfondsen waarin een nagenoeg nihil deel (kleiner dan 0,1%) van het beheerd vermogen is belegd in landen met schendingen van sociale rechten. Voor deze beleggingen heeft a.s.r. vermogensbeheer geen mogelijkheid om de onderliggende beleggingsrichtlijnen van de externe vermogensbeheerder te bepalen of direct invloed uit te oefenen op de landenallocatie.	<b>Algemene benadering</b> In overeenstemming met de Policy on Responsible Investments sluit a.s.r. vermogensbeheer landen uit die de mensenrechten binnen en buiten de eigen landsgrenzen niet respecteren. a.s.r. vermogensbeheer maakt hiervoor gebruik van gegevens van Freedom House en de Global Peace Index. Landen die als 'not free' worden beoordeeld in de Freedom House Index en sinds 2025 ook landen die 'very low' in de Global Peace Index scoren, worden uitgesloten van het beleggingsuniversum van a.s.r. vermogensbeheer. De lijst met uitgesloten landen is te vinden op de website van a.s.r. vermogensbeheer. Bovendien hanteert a.s.r. vermogensbeheer positieve selectiecriteria, waaronder de beoordeling van mensenrechten op basis van de SDG-index.  <b>Geplande maatregelen</b> Voortzetting van het bestaande beleid.

### Indicatoren voor beleggingen in vastgoedactiva

 <b>Fossiele brandstoffen</b>					
17. Blootstelling aan fossiele brandstoffen via vastgoedactiva (PAI 1.17)	Aandeel beleggingen in Vastgoedactiva die een rol spelen bij het winnen, opslaan, vervoeren of produceren van fossiele brandstoffen	n.v.t.	n.v.t.	n.v.t.	n.v.t.

Aanvullende klimaat- en andere milieu-indicatoren (Tabel 2)

Indicatoren ongunstige effecten op duurzaamheid	Parameter	Effecten 2025 (Datacoverage)	Effecten 2024 (Datacoverage)	Toelichting	Genomen maatregelen en voor de volgende referentieperiode geplande maatregelen en vastgestelde streefdoelen*
 <b>Energie-efficiëntie</b>					
<b>18. Blootstelling aan energie-inefficiënte vastgoedactiva (PAI 1.18)</b>	Aandeel beleggingen in energie-inefficiënte vastgoedactiva	60,17% (56%)	59,35% (95%)	<p><b>Over de verslagjaren 2025 en 2024 is een vergelijking tussen de PAI resultaten niet mogelijk door een wijziging in scope als gevolg van de volledige integratie in 2025 van de beleggingsportefeuilles van ASR Nederland N.V. en Aegon Nederland N.V. Nadere toelichting is opgenomen in de hoofdstukken <i>Samenvatting</i> en <i>Historische vergelijking</i>.</b></p> <p>Het aandeel beleggingen in energie-inefficiënte vastgoedactiva is gedaald in 2025 ten opzichte van 2024. Dit verschil is te verklaren door een verbetering van de energielabels van de onderliggende hypotheek.</p>	<p><b>Algemene benadering</b> ASR Nederland N.V. (a.s.r.), waarvan a.s.r. vermogensbeheer een 100% dochteronderneming is, is ondertekenaar van het Parijsakkoord, en a.s.r. vermogensbeheer is geïnteresseerd in het Net Zero Asset Managers Initiative. Hiermee verplicht a.s.r. vermogensbeheer zich om in 2050 of eerder een netto CO<sub>2</sub>-uitstoot van nul te bereiken, met als doel de wereldwijde temperatuurstijging te beperken tot 1,5 graden Celsius.</p> <p>Daarnaast houdt a.s.r. rekening met deze indicator door te werken aan het verbeteren van de energiezuinigheid en duurzaamheid van woningen, door proactief duurzaamheidsfinanciering te verstrekken aan zowel nieuwe als bestaande klanten, en door een methodologie te ontwikkelen om de impliciete verbetering van de energie-efficiëntie te meten. Met de <a href="#">Verduurzamingshypotheek van a.s.r.</a> faciliteert a.s.r. de geldnemer met toegankelijke en aantrekkelijke financiering voor het verduurzamen van de woning, en draagt daarmee bij aan de mitigatie van klimaatverandering. Zie de website van a.s.r. voor meer informatie hierover. Bestaande geldnemers kunnen ook een verduurzamingshypotheek afsluiten om hun huidige woning te verduurzamen.</p> <p><b>Geplande maatregelen</b> Voortzetting van het bestaande beleid.</p>
 <b>Emissies</b>					
<b>4. Beleggingen in ondernemingen zonder initiatieven voor koolstofemissie reductie (PAI 2.4)</b>	Aandeel beleggingen in ondernemingen zonder initiatieven voor koolstofemissie reductie die aansluiting bij de Overeenkomst van Parijs beogen	58,22% (97%)	58,88% (96%)	<p><b>Over de verslagjaren 2025 en 2024 is een vergelijking tussen de PAI resultaten niet mogelijk door een wijziging in scope als gevolg van de volledige integratie in 2025 van de beleggingsportefeuilles van ASR Nederland N.V. en Aegon Nederland N.V. Nadere toelichting is opgenomen in de hoofdstukken <i>Samenvatting</i> en <i>Historische vergelijking</i>.</b></p> <p>Het effect is relatief stabiel gebleven.</p>	<p><b>Algemene benadering</b> ASR Nederland N.V. (a.s.r.), waarvan a.s.r. vermogensbeheer een 100% dochteronderneming is, heeft zich via verschillende initiatieven geïnteresseerd in het helpen beperken van klimaatverandering tot +1.5°C. Een voorbeeld hiervan is het Net Zero Asset Managers Initiative (NZAM). a.s.r. vermogensbeheer streeft naar een klimaatneutrale beleggingsportefeuille in 2045. De tussentijdse doelen zijn het streven naar 25% reductie in 2030 en 75% reductie in 2040, ten opzichte van 2023. De tussentijdse koolstofreductie doelstellingen hebben betrekking op de intern beheerde eigen rekening beleggingen van a.s.r. in staatsobligaties, bedrijfsobligaties en aandelen.</p> <p>a.s.r. streeft ernaar om uiterlijk in 2027 ten minste 10% van het vermogen te beleggen in impactinvesteringen. Een substantieel deel hiervan is gericht op de productie van hernieuwbare energie en het bijdragen aan energie efficiëntie.</p> <p>Daarnaast sluit a.s.r. vermogensbeheer beleggingen uit in onder meer: producenten van olie &amp; gas, bedrijven die specifiek betrokken zijn bij onconventionele olie- en gaswinning (max. 5% omzet), bedrijven die inkomsten halen uit de mijnbouw en productie van steenkool (max. 5% omzet), de opwekking van elektriciteit uit steenkool (max. 5% omzet) en kernenergie (max. 50% omzet). Onze exacte uitsluitingscriteria zijn terug te vinden in onze Policy on Responsible Investments.</p> <p><b>Engagement</b> a.s.r. vermogensbeheer voert engagements met bedrijven zowel bilateraal als gezamenlijk met andere institutionele beleggers. Daarnaast worden engagementactiviteiten namens ons uitgevoerd door serviceprovider Hermes EOS. Hierbij richt a.s.r. zich specifiek op bedrijven die op grote schaal gebruik maken van fossiele brandstoffen en/of waarbij dit elders in de waardeketen plaatsvindt. Dit betreffen met name bedrijven in de: staalindustrie, chemie, mijnbouw en nutssectoren. We vragen deze bedrijven om onder meer te rapporteren over hun CO<sub>2</sub>-voetafdruk, zich te committeren aan het reduceren van emissies in lijn met het beperken van klimaatverandering tot +1.5°C, hiertoe een gedetailleerd transitieplan op te stellen, hun plannen te laten valideren door experts, en in kaart te brengen- en te rapporteren over welke financiële risico's zij lopen als gevolg van klimaatverandering. Voor meer informatie over engagement en de voortgang op engagementtrajecten verwijzen wij u naar de website van <a href="#">a.s.r. vermogensbeheer</a>.</p>

Indicatoren ongunstige effecten op duurzaamheid	Parameter	Effecten 2025 (Datacoverage)	Effecten 2024 (Datacoverage)	Toelichting	Genomen maatregelen en voor de volgende referentieperiode geplande maatregelen en vastgestelde streefdoelen*
					<p><b>Stembeleid</b> a.s.r. vermogensbeheer stemt in overeenstemming met haar duurzaamheidsstrategie en de Policy on Responsible Investments, met als doel bij te dragen aan de vermindering van CO<sub>2</sub>-uitstoot (decarbonisatie) van ondernemingen waarin wij beleggen. Voor meer informatie hierover verwijzen wij u naar de website van <a href="#">a.s.r. vermogensbeheer</a>, waar zowel het jaarlijkse stemverslag wordt gepubliceerd als het volledige stemgedrag via een online dashboard inzichtelijk is.</p> <p><b>Geplande maatregelen</b> a.s.r. vermogensbeheer zal doorgaan met de uitvoering van haar fossiele exitstrategie, zoals uitgestippeld in de Policy on Responsible Investments, de Duurzaamheidsstrategie 2024–2027 en de Climate &amp; Energy Transition Position Paper. Ook blijft a.s.r. vermogensbeheer haar koolstofvoetafdruk monitoren, zodat waar nodig tijdig kan worden bijgestuurd om haar doelstellingen in 2030 te realiseren. a.s.r. vermogensbeheer blijft zich inzetten om samenwerking en/of betrokkenheid te zoeken met ondernemingen en ESG-dataleveranciers om deze doelen te bereiken. Dit houdt concreet in dat a.s.r. vermogensbeheer gesprekken (engagements) voert met carbon-intensieve bedrijven. Bovendien streeft a.s.r. vermogensbeheer ernaar om meer impactinvesteringen te doen, de focus ligt op ondernemingen die zich inzetten voor nieuwe technologieën die bijdragen aan de energietransitie en CO<sub>2</sub>-reductie. Dit heeft betrekking op de beleggingen voor eigen rekening van a.s.r. en de intern beheerde beleggingen voor de affiliated assets.</p>
	<b>Broeikasgasemissies</b>				
<b>18. BKG-emissies (PAI 2.18)</b>	<p>Door vastgoedactiva veroorzaakte scope 1-BKG-emissies</p> <p>Door vastgoedactiva veroorzaakte scope 2-BKG-emissies</p> <p>Door vastgoedactiva veroorzaakte scope 3-BKG-emissies</p> <p>Totale door vastgoedactiva veroorzaakte BKG-emissies</p>	<p>30.088,17 ton CO<sub>2</sub> eq. Scope 3 (56%)</p>	<p>89.946,94 ton CO<sub>2</sub> eq. Scope 3 (95%)</p>	<p><b>Over de verslagjaren 2025 en 2024 is een vergelijking tussen de PAI resultaten niet mogelijk door een wijziging in scope als gevolg van de volledige integratie in 2025 van de beleggingsportefeuilles van ASR Nederland N.V. en Aegon Nederland N.V. Nadere toelichting is opgenomen in de hoofdstukken <i>Samenvatting en Historische vergelijking</i>.</b></p> <p>De BKG-intensiteit veroorzaakt door vastgoedactiva verschilt in 2025 ten opzichte van 2024. Dit verschil kan met name worden verklaard door de afname van de beleggingen in hypotheekbeheer door a.s.r. vermogensbeheer ten opzichte van 2024.</p>	<p><b>Algemene benadering</b> ASR Nederland N.V. (a.s.r.), waarvan a.s.r. vermogensbeheer een 100% dochteronderneming is, is ondertekenaar van het Parijsakkoord, en a.s.r. vermogensbeheer is geïnteresseerd aan het Net Zero Asset Managers Initiative. Hiermee verplicht a.s.r. vermogensbeheer zich om in 2050 of eerder een netto CO<sub>2</sub>-uitstoot van nul te bereiken, met als doel de wereldwijde temperatuurstijging te beperken tot 1,5 graden Celsius.</p> <p>Daarnaast houdt a.s.r. rekening met deze indicator door te werken aan het verbeteren van de energiezuinigheid en duurzaamheid van woningen, door proactief duurzaamheidsfinanciering te verstrekken aan zowel nieuwe als bestaande klanten, en door een methodologie te ontwikkelen om de impliciete verbetering van de energie-efficiëntie te meten. Met de <a href="#">Verduurzamingshypothec van a.s.r.</a> faciliteert a.s.r. de geldnemer met toegankelijke en aantrekkelijke financiering voor het verduurzamen van de woning, en draagt daarmee bij aan de mitigatie van klimaatverandering. Zie de website van a.s.r. voor meer informatie hierover. Bestaande geldnemers kunnen ook een verduurzamingshypothec afsluiten om hun huidige woning te verduurzamen.</p> <p><b>Geplande maatregelen</b> Voortzetting van het bestaande beleid.</p>

## Aanvullende indicatoren voor sociale thema's en arbeidsomstandigheden, eerbiediging van de mensenrechten, en bestrijding van corruptie en omkoping (Tabel 3)

Indicatoren ongunstige effecten op duurzaamheid	Parameter	Effecten 2025 (Datacoverage)	Effecten 2024 (Datacoverage)	Toelichting	Genomen maatregelen en voor de volgende referentieperiode geplande maatregelen en vastgestelde streefdoelen*
 <b>Sociaal</b>					
19. Gemiddelde score vrijheid van meningsuiting (PAI 3.19)	Mate waarin politieke en maatschappelijke organisaties vrijelijk kunnen functioneren, met inbegrip van een kwantitatieve indicator	92,65 (100%)	92,45 (100%)	<p>Over de verslagjaren 2025 en 2024 is een vergelijking tussen de PAI resultaten niet mogelijk door een wijziging in scope als gevolg van de volledige integratie in 2025 van de beleggingsportefeuilles van ASR Nederland N.V. en Aegon Nederland N.V. Nadere toelichting is opgenomen in de hoofdstukken <i>Samenvatting</i> en <i>Historische vergelijking</i>.</p> <p>Het effect is relatief stabiel gebleven.</p>	<p><b>Algemene benadering</b> a.s.r. vermogensbeheer houdt zich aan de beleggingsrestricties die voortvloeien uit sanctielijsten van internationale organisaties, zoals de Verenigde Naties en de Europese Unie, evenals uit toepasselijke nationale sanctieregeling. In overeenstemming met de Policy on Responsible Investments sluit a.s.r. vermogensbeheer landen uit die de mensenrechten niet respecteren. Hiervoor maakt a.s.r. vermogensbeheer gebruik van gegevens van Freedom House. Landen die in de Freedom House Index als 'not free' worden beoordeeld, worden uitgesloten van het beleggingsuniversum van a.s.r. vermogensbeheer. De lijst met uitgesloten landen is te vinden op de <a href="#">website</a> van a.s.r. vermogensbeheer.</p> <p><b>Geplande maatregelen</b> Voortzetting van het bestaande beleid.</p>
 <b>Governance</b>					
21. Gemiddelde corruptiescore (PAI 3.21)	Maatstaf voor het gepercipieerde corruptieniveau in de publieke sector, aan de hand van een kwantitatieve indicator	69,72 (100%)	73,03 (100%)	<p>Over de verslagjaren 2025 en 2024 is een vergelijking tussen de PAI resultaten niet mogelijk door een wijziging in scope als gevolg van de volledige integratie in 2025 van de beleggingsportefeuilles van ASR Nederland N.V. en Aegon Nederland N.V. Nadere toelichting is opgenomen in de hoofdstukken <i>Samenvatting</i> en <i>Historische vergelijking</i>.</p> <p>Het effect is in geringe mate afgenomen.</p>	<p><b>Algemene benadering</b> a.s.r. vermogensbeheer houdt zich aan de beleggingsrestricties die voortvloeien uit sanctielijsten van internationale organisaties, zoals de Verenigde Naties en de Europese Unie, evenals de sanctielijsten die zijn opgesteld door Nederland en de Verenigde Staten.</p> <p>De Policy on Responsible Investments van a.s.r. vermogensbeheer sluit daarnaast landen uit die een hoge mate van corruptie kennen. Hiervoor maakt a.s.r. vermogensbeheer gebruik van gegevens van Transparency International, dat jaarlijks de Corruption Perceptions Index (CPI) publiceert. Landen met een CPI-score lager dan 30 worden uitgesloten van het beleggingsuniversum van a.s.r. vermogensbeheer.</p> <p><b>Geplande maatregelen</b> Voortzetting van het bestaande beleid.</p>

*\* Voor meer informatie over de geplande maatregelen en vastgestelde streefdoelen wordt verwezen naar de Policy on Responsible Investments, de vier Position Papers en de Duurzaamheidsstrategie 2024-2027, zoals gepubliceerd op de website van a.s.r. vermogensbeheer.*

a.s.r. vermogensbeheer streeft ernaar de datakwaliteit continu te verbeteren op basis van nieuwe inzichten, beschikbare informatie en wijzigingen in wet- en regelgeving.

a.s.r. vermogensbeheer kan het vermogensbeheer uitbesteden aan externe vermogensbeheerders. In dat geval verlangt a.s.r. vermogensbeheer dat deze beheerders zo veel mogelijk beleggen in overeenstemming met de Policy on Responsible Investments. Het is mogelijk dat bepaalde beleggingen van externe vermogensbeheerders plaatsvinden onder een afwijkend toepassingskader dan de Policy on Responsible Investments van a.s.r. vermogensbeheer. Dit vloeit voort uit het feit dat voor externe vermogensbeheerders specifieke verplichtingen en criteria gelden, die binnen hun eigen beleggingsproces worden toegepast. Dit kan een materiële invloed hebben op de kwantitatieve uitkomsten met betrekking tot de ongunstige effecten op duurzaamheidsfactoren (Principal Adverse Impact-indicatoren).

### III. Beschrijving van het beleid voor de identificatie en prioritering van de belangrijkste ongunstige effecten op duurzaamheidsfactoren

#### Methodologie, aanpak om ongunstige effecten op de duurzaamheidsfactoren vast te stellen en te beoordelen

Bij het screenen van de beleggingsportefeuille worden de belangrijkste ongunstige effecten van beleggingsbeslissingen op duurzaamheidsfactoren geanalyseerd, vastgesteld en gerangschikt, met als doel deze effecten vervolgens te voorkomen en/of te verminderen. Zoals aangegeven in de Policy on Responsible Investments, screent a.s.r. vermogensbeheer periodiek bedrijven op het schenden van internationale normen, zoals het UN Global Compact, de OECD Guidelines for Multinational Enterprises en de UN Guiding Principles on Business and Human Rights. Hiermee wordt het beleggingsuniversum, waarin door a.s.r. vermogensbeheer belegd kan worden, gecontroleerd op ondernemingen die mogelijk mensenrechten, arbeidsnormen, milieunormen en/of anti-corruptieregels schenden of die betrokken zijn bij anderszins controversiële activiteiten. Daarnaast voert a.s.r. vermogensbeheer additioneel een mensenrechtenrisicoanalyse uit, om de meest ernstige risico's in de sectoren waar de meeste mensenrechtenrisico's spelen in de portefeuille te identificeren, als input voor onze engagement activiteiten. Het proces van screenen en de risicoanalyse vormen tezamen de eerste stappen van het Due Diligence (DD) proces. Ter beoordeling wordt tijdens het DD-proces gekeken naar de invloed (impact) van het gedrag van de onderneming waarin is belegd op de samenleving en/of het milieu en de ernst, schaal, onomkeerbaarheid van de gevolgen van dat gedrag en de kans dat schending plaatsvindt. a.s.r. vermogensbeheer maakt hierbij gebruik van informatie van twee dataleveranciers. In 2024 werd gebruikgemaakt van MSCI ESG en Moody's ESG; in 2025 blijft MSCI ESG in gebruik en is a.s.r. vermogensbeheer overgestapt van Moody's ESG naar Institutional Shareholder Services (ISS ESG). Naast deze dataleveranciers, worden voor o.a. de screening van landen en bedrijven, en het berekenen van de broeikasgas voetafdruk van de beleggingsportefeuille additionele externe databronnen geraadpleegd, zoals PCAF, Freedom House, de Global Peace Index, Transparency International en de SDG Index.

Indien als gevolg van dit DD-proces ondernemingen worden geïdentificeerd op herhaaldelijke en ernstige schending van internationale normen op gebied van mensenrechten, arbeidsrechten, milieu en/of corruptie zullen deze in de regel worden uitgesloten van het beleggingsuniversum. Tevens gebruikt a.s.r. vermogensbeheer haar invloed wanneer blijkt dat ondernemingen in de beleggingsportefeuille (potentieel) negatieve impact veroorzaken of dreigen te veroorzaken.

Zij gebruikt haar invloed bijvoorbeeld via engagement en/of door te stemmen op aandeelhoudersvergaderingen, om zodoende deze negatieve impact van een onderneming te voorkomen en/of te mitigeren. Zie voor meer informatie over de maatregelen die a.s.r. vermogensbeheer neemt voor het beperken van de belangrijkste ongunstige effecten het bovenstaande onderdeel "Beschrijving van de belangrijkste ongunstige effecten op de duurzaamheidsfactoren".

Deze verklaring is goedgekeurd door de directie van ASR Vermogensbeheer N.V. op 17-06-2026.

#### Keuze onverplichte indicatoren

Naast de 18 verplichte indicatoren die a.s.r. vermogensbeheer in dit statement opgenomen heeft, zijn er 4 aanvullende onverplichte indicatoren weergegeven. Dit zijn:

1. Beleggingen in ondernemingen zonder initiatieven voor koolstofemissiereductie (PAI 2.4);
2. BKG-emissies (PAI 2.18);
3. Gemiddelde score vrijheid van meningsuiting (PAI 3.19); en
4. Gemiddelde corruptiescore (PAI 3.21).

De keuze voor deze indicatoren heeft a.s.r. vermogensbeheer gemaakt door binnen haar beleggingen rekening te houden met een aantal criteria, zoals de waarschijnlijkheid van het optreden en de ernst van de belangrijkste ongunstige effecten, met inbegrip van het potentieel onherstelbare karakter ervan.

**Governance, verantwoordelijkheid voor uitvoering**

a.s.r. vermogensbeheer is een 100% dochteronderneming van ASR Nederland N.V. (a.s.r.) en heeft ten doel het beheren van beleggingsinstellingen en het verlenen van beleggingsdiensten voor groepsmaatschappijen en derden. Binnen a.s.r. is de verantwoordelijkheid voor het verantwoorde beleggingsbeleid ondergebracht bij de voorzitter van de Raad van Bestuur. In 2021 is binnen de Raad van Commissarissen (RvC) een ESG-comité ingesteld, ook wel het Nomination & ESG Committee genoemd. Dit comité adviseert en ondersteunt de RvC in zijn toezichhoudende rol met betrekking tot ESG-ontwikkelingen (Environmental, Social, Governance) en de resultaten van de duurzame beleggingsstrategie, voor zover relevant voor de beleggingsportefeuille.

**Dienstverlening a.s.r. vermogensbeheer:**

De dienstverlening van a.s.r. vermogensbeheer bestaat uit:

- Collectief vermogensbeheer (het aanbieden van deelnemingsrechten in beleggingsinstellingen);
- Individueel vermogensbeheer (vermogensbeheer op basis van een mandaat) en het ontvangen en doorgeven van orders.

a.s.r. vermogensbeheer verzorgt haar dienstverlening binnen de kaders van de Policy on Responsible Investments. Het is mogelijk dat er additionele duurzaamheidsrestricties en doelstellingen door beleggingsinstellingen (collectief vermogensbeheer) en door klanten (individueel vermogensbeheer) worden toegevoegd. Dit zijn dan restricties en doelstellingen die in het vermogensbeheermandaat van de beleggingsinstelling of klantovereenkomst zijn vastgelegd.

Bij de uitvoering van beleggingstransacties zijn de Policy on Responsible Investments van a.s.r. vermogensbeheer, de adviezen en uitsluitingen zoals bepaald door het ESG comité en de afspraken met de klant of beleggingsinstelling leidend.

De directie van a.s.r. vermogensbeheer evalueert de Policy on Responsible Investments regelmatig en stelt deze jaarlijks opnieuw vast. Bij de evaluatie wordt de directie ondersteunt door het ESG comité.

Dit comité wordt op haar beurt ondersteunt door een afdeling ESG binnen a.s.r. vermogensbeheer. De afdeling heeft de volgende taken:

- Het monitoren van marktontwikkelingen;
- Het identificeren van opkomende ESG-risico's en kansen;
- Het doen van voorstellen voor de Policy on Responsible Investments (verbeteringen c.q. aanvullingen);
- Het uitvoeren van het actieve aandeelhoudersbeleid;
- Het opleiden van interne en externe stakeholders (waaronder klanten) en daarmee het creëren van draagvlak voor de Policy on Responsible Investments; en
- Met de portefeuillemanagers voorstellen formuleren voor klanten en beleggingsinstellingen.

**Inrichting a.s.r. vermogensbeheer**

a.s.r. vermogensbeheer heeft, conform artikel 15 van de AIFM-richtlijn, artikel 4:14, leden 1 en 2 van de Wft, en artikelen 23 en 24b van het Besluit Prudentiële regels Wft (Bpr), een passend risicobeheerssysteem ingericht om alle relevante risico's die verbonden zijn aan de activiteiten, processen en systemen van de beleggingsonderneming op afdoende wijze te herkennen, meten, beheersen en bewaken.

a.s.r. vermogensbeheer hanteert het three lines model als risicomanagementmodel. Hierbij wordt voor de invulling van de 2e en 3e lijns risico-organisatie gebruik gemaakt van de afdelingen Risk Management (2e lijns), Compliance (2e lijns) en Internal Audit (3e lijns).

De portefeuille managers (eerste lijn) voeren transacties uit ten behoeve van de beleggingsportefeuilles binnen de kaders van de Policy on Responsible Investments. Hierbij dienen onder meer de vooraf vastgestelde limieten en ESG uitsluitingen (zoals bepaald door het ESG comité) in acht genomen te worden. Deze zijn geautomatiseerd vastgelegd in het beleggingsadministratiesysteem SimCorp Dimension (SCD) ten behoeve van de dagelijkse pre- en post-trade controles.

### **Data, de informatie die a.s.r. vermogensbeheer gebruikt en haar inspanningsverplichting**

Om goed inzicht te krijgen in de relevante belangrijkste ongunstige effecten, screent a.s.r. vermogensbeheer twee keer per jaar de door haar beheerde beleggingen. a.s.r. vermogensbeheer gebruikt hierbij informatie van twee onafhankelijke ESG-dataleveranciers: ISS ESG en MSCI ESG. Deze dataleveranciers screenen (potentiële) beleggingen onder andere op controversiële activiteiten en schending van mensenrechten, arbeidsnormen, milieunormen en/of anti-corruptieregels. Verder kijken zij naar de invloed (impact) van het gedrag van de onderneming op de samenleving en/of het milieu en de ernst, schaal, onomkeerbaarheid van de gevolgen van dat gedrag en de kans dat schending plaatsvindt. Op basis hiervan worden bijvoorbeeld uitsluitingen, een ranking met 'best in class' bedrijven en ESG scores per bedrijf vastgesteld.

Ten aanzien van de resultaten van de kwantitatieve elementen over de periode 1 januari 2025 tot en met 31 december 2025 (dat betreft de kolom "effecten 2025") heeft a.s.r. vermogensbeheer met name gebruik gemaakt van de methodologie opgesteld door MSCI (MSCI SFDR Aggregation Methodology). De door MSCI gehanteerde methodologie is gebaseerd op de geldende wet- en regelgeving. Echter, aangezien de gehanteerde methodologie nog in ontwikkeling is en er verschillende benaderingen hierover zijn in de markt verdient het aanbeveling om de resultaten die hieruit voortvloeien met de nodige voorzichtigheid te beoordelen. a.s.r. vermogensbeheer streeft ernaar om deze methodologie en de daaruit voortvloeiende resultaten voortdurend te verfijnen aan de hand van nieuwe inzichten, beschikbare informatie en veranderingen in wet- en regelgeving.

a.s.r. vermogensbeheer heeft een eigen methode ontwikkeld om verschillen tussen de screening van ESG dataleveranciers te identificeren en om consistentie in haar oordeel te waarborgen. Voor sommige indicatoren in bepaalde asset categorieën, bijvoorbeeld private markten, is de benodigde informatie niet altijd beschikbaar. a.s.r. vermogensbeheer probeert zoveel mogelijk informatie te krijgen bij dataleveranciers of bij de onderneming, projecten en vermogensbeheerder zelf. a.s.r. vermogensbeheer probeert ook aanvullend onderzoek te verrichten om, indien mogelijk, redelijke aannames te formuleren.

Daarnaast maakt a.s.r. vermogensbeheer gebruik van de diensten van de engagement serviceprovider Hermes EOS, naast eigen directe engagementtrajecten, om invloed uit te oefenen op de ondernemingen waarin a.s.r. vermogensbeheer belegt, om zodoende ongunstige effecten op duurzaamheidsfactoren te voorkomen of te verminderen.

Voor beleggingen die niet rechtstreeks worden gedaan door a.s.r. vermogensbeheer vindt de ESG rapportage plaats aan de hand van het 'look-through-principe' (bij toepassing van het look-through-principe wordt door de betreffende beleggingsfondsen heen gekeken naar de onderliggende beleggingen).

### Foutmarge methodologieën

De methodologie om de belangrijkste ongunstige effecten van beleggingsbeslissingen op duurzaamheidsfactoren te identificeren hangt af van de beschikbaarheid en kwaliteit van data en/of gegevens. Bij de identificatie en prioritering van de belangrijkste ongunstige effecten op duurzaamheidsfactoren van zowel de verplichte als optionele indicatoren wordt gebruik gemaakt van verschillende informatiebronnen, zoals die van dataleveranciers, publiek beschikbare informatie en de engagement serviceprovider Hermes EOS.

Het is mogelijk dat deze informatie (nog) niet accuraat is. Er zijn veel verschillende manieren om data te wegen en te aggregeren in de vorm van ESG-scores. Voor wat betreft de beschikbaarheid van informatie geldt dat informatie over grote ondernemingen beter beschikbaar is en dat grote ondernemingen ook eerder blootgesteld worden aan controverses, omdat de reikwijdte van hun activiteiten en waardeketen breder is. Dit kan ertoe leiden dat voor kleinere ondernemingen of voor onderbelichte beleggingscategorieën bepaalde belangrijke ongunstige effecten tot nog toe onderbelicht zijn in (publiek) beschikbare informatie en daarmee nog onvoldoende worden meegenomen bij het nemen van een beleggingsbesluit. a.s.r. vermogensbeheer voorziet dat de beschikbaarheid van betrouwbare gegevens in de komende jaren mogelijk zal verbeteren, mede afhankelijk van ontwikkelingen in wet- en regelgeving en datalevering.



## IV. Engagementbeleid

a.s.r. vermogensbeheer gelooft dat actief eigenaarschap een van de belangrijkste manieren is om negatieve impact te verminderen en verandering te stimuleren. Deze overtuiging is diepgeworteld in ons streven naar verantwoord en toekomstgericht beheer van beleggingen.

a.s.r. vermogensbeheer zet haar invloed als aandeelhouder en investeerder in om bedrijven waarin wordt belegd aan te moedigen om maatschappelijk verantwoord te ondernemen. Dit doet a.s.r. vermogensbeheer door haar stemrecht uit te oefenen en/of een dialoog (engagement) aan te gaan met bedrijven, waarbij zorgen en verwachtingen over ESG-thema's worden besproken. Het doel is om een constructieve partner te zijn die bijdraagt aan waardecreatie op de lange termijn en het versnellen van de transitie naar een evenwichtige, veerkrachtige en rechtvaardige economie.

a.s.r. vermogensbeheer voert engagement op drie manieren:

- Rechtstreekse (bilaterale) gesprekken met bedrijven;
- Deelname aan samenwerkingsverbanden met gelijkgestemde beleggers of stakeholders;
- Via Hermes EOS, een engagementserviceprovider, om de reikwijdte en invloed te vergroten.

a.s.r. vermogensbeheer gaat niet alleen de dialoog aan met bedrijven, maar gelooft ook in de kracht van publieke engagement. a.s.r. vermogensbeheer neemt actief deel aan beleidsdiscussies en deelt haar expertise om regelgeving vorm te geven. Samen met brancheorganisaties en andere financiële instellingen zet a.s.r. vermogensbeheer zich in voor systeemverandering vanuit de sector, gericht op positieve maatschappelijke en ecologische impact.

### Escalatiestrategie wanneer belangrijkste ongunstige effecten niet verminderen

Indien er onvoldoende voortgang is in een engagementtraject met een bepaalde onderneming, zal a.s.r. vermogensbeheer een escalatiestrategie inzetten.

De escalatiestrategie biedt onder andere de volgende instrumenten:

- Tegen stemmen op bepaalde agendapunten bij onvoldoende openheid;
- Het stellen van vragen op de aandeelhoudersvergaderingen;
- Het (mede-)plaatsen van aandeelhoudersresoluties op de agenda van de aandeelhoudersvergadering;
- Het uitbrengen van investor-statements.

Bovenstaande instrumenten worden op case-by-case basis overwogen. Wanneer deze instrumenten niet het gewenste effect hebben, kan a.s.r. vermogensbeheer over gaan tot uitsluiting van de onderneming.

### Stemrecht

Het stemrecht van aandeelhouders is essentieel voor de goede werking van een corporate governance systeem. Het stembeleid van a.s.r. vermogensbeheer is ontwikkeld in overeenstemming met de Nederlandse Corporate Governance Code en de Policy on Responsible Investments van a.s.r. vermogensbeheer. Als aandeelhouder zal a.s.r. vermogensbeheer haar invloed uitoefenen door gebruik te maken van haar stemrecht op aandeelhoudersvergaderingen. a.s.r. vermogensbeheer probeert door middel van stemmen invloed uit te oefenen om de belangrijkste ongunstige effecten op duurzaamheidsfactoren te voorkomen en/of te verminderen. Voor meer informatie en rapportages over engagement en stemrecht verwijzen wij naar de [website](#) van a.s.r. vermogensbeheer.

## V. Verwijzingen naar internationale normen

Met betrekking tot Due Diligence onderzoek en verslaglegging handelt a.s.r. vermogensbeheer in overeenstemming met internationale conventies, aanbevelingen, raamwerken en richtlijnen, zoals: UN Global Compact Principles, UN Guiding Principles on Business and Human Rights, UN Principles for Responsible Investment (UN PRI), OECD Guidelines for Multinational Enterprises het Internationaal Maatschappelijk Verantwoord Ondernemen (IMVO)-convenant 2.0, het Klimaatakkoord van Parijs, het Nederlandse Klimaatakkoord en de Nederlandse Stewardship Code. Hieronder wordt een korte toelichting op deze normen gegeven. Verder is de Policy on Responsible Investments van a.s.r. vermogensbeheer gebaseerd op, en in lijn met, andere internationale conventies, aanbevelingen, raamwerken en richtlijnen.

### UN Global Compact Principles

a.s.r. vermogensbeheer verwacht van bedrijven en fondsen waarin het belegt dat ze in lijn handelen met de algemene normen voor ondernemingen van de Verenigde Naties (United Nations Global Compact, UNGC). De UNGC bestaat uit tien principes op het gebied van mensenrechten, arbeidsrechten, milieu en het tegengaan van corruptie.

### UN Guiding Principles on Business and Human Rights

a.s.r. vermogensbeheer onderschrijft de UN Guiding Principles on Business and Human Rights (UNGPs). Deze normen hebben betrekking op mensenrechten, zoals het recht op leven, vrijheid van meningsuiting, arbeidsrechten en non-discriminatie, die staten en ondernemingen dienen te respecteren en na te leven. Deze set van richtlijnen is in 2011 door de Mensenrechtenraad van de Verenigde Naties goedgekeurd.

### UN Principles for Responsible Investment (UN PRI)

a.s.r. vermogensbeheer heeft zich gecommitteerd aan de principes voor verantwoord beleggen van de Verenigde Naties (United Nations Principles for Responsible Investment, UN PRI). De principes voor verantwoord beleggen zijn ontwikkeld door een

internationale groep institutionele beleggers en weerspiegelen de toenemende relevantie van milieu-, sociale en bestuurlijke kwesties voor de beleggingspraktijk.

### OECD Guidelines for Multinational Enterprises

Door middel van de Policy on Responsible Investments committeert a.s.r. vermogensbeheer zich aan de OECD Guidelines for Multinational Enterprises. De OECD Guidelines for Multinational Enterprises zijn opgesteld om bedrijven wereldwijd te helpen hun bedrijfsvoering op een maatschappelijk verantwoorde wijze in te richten. De richtlijnen zien op kwesties als mensenrechten, kinderarbeid, milieu, corruptie, arbeidsomstandigheden en verantwoorde omgang met belastingen. De OECD Guidelines for Multinational Enterprises stellen dat, voor de doeleinden van de richtlijnen, "due-diligence onderzoek" wordt gezien als het proces waarmee institutionele beleggers de daadwerkelijke en potentiële negatieve impact van hun beleggingen op belanghebbenden in de (beleggings-)keten kunnen identificeren, prioriteren, voorkomen en/of mitigeren en hierover verantwoording afleggen. a.s.r. vermogensbeheer heeft de zes stappen van het Due Diligence proces (zoals beschreven in de OECD-richtlijnen) geïmplementeerd in haar beleggingsproces.

### Internationaal Maatschappelijk Verantwoord Ondernemen (IMVO)

a.s.r. vermogensbeheer is, via ASR Nederland N.V. (a.s.r.) en het Verbond van Verzekeraars, ondertekenaar van het IMVO-Convenant en voldoet aan de afspraken van het Convenant. Het IMVO-Convenant is inmiddels beëindigd en had als doel om als sector meer inzicht te krijgen in de negatieve impact, en daarnaast een positieve impact te realiseren, op het gebied van milieu, sociale omstandigheden en ondernemingsbestuur. De afspraken in het convenant zijn gebaseerd op de OECD Guidelines for Multinational Enterprises en de UN Guiding Principles on Business and Human Rights. Na de beëindiging heeft een groep verzekeraars, waaronder a.s.r., zich gecommitteerd aan een vervolginiatief, met als naam IMVO 2.0.

### Klimaatakkoord van Parijs

a.s.r. vermogensbeheer ondersteunt het Klimaatakkoord van Parijs. Daarom wil a.s.r. vermogensbeheer haar beleggingsportefeuille zo veel als mogelijk in lijn brengen met de afspraken die hierin zijn gemaakt. Daarbij stelt a.s.r. vermogensbeheer zichzelf de volgende doelen:

- Een klimaatneutrale beleggingsportefeuille in 2045. De tussentijdse doelen zijn het streven naar 25% reductie in 2030 en 75% reductie in 2040, ten opzichte van 2023. De tussentijdse koolstofreductie doelstellingen hebben betrekking op de intern beheerde eigen rekening beleggingen van a.s.r. in staatsobligaties, bedrijfsobligaties en aandelen;
- Uiterlijk in 2027 ten minste 10% van het vermogen beleggen in impactinvesteringen. Een substantieel deel hiervan is gericht op de productie van hernieuwbare energie en het bijdragen aan energie efficiëntie.

Voor meer informatie over de definitie van impactinvesteringen en het beleid hierover verwijzen wij naar de [website](#) van a.s.r. vermogensbeheer.

### Nederlands Klimaatakkoord

a.s.r. vermogensbeheer is, via ASR Nederland N.V. ondertekenaar van het Nederlandse commitment aan het Klimaatakkoord (Nederlandse Financiële Sector bijdrage). Het commitment moet bijdragen aan de uitvoering van het nationale Klimaatakkoord, wat tot doel heeft om de uitstoot van CO2 in 2030 met 55% te verminderen ten opzichte van 1990. Sinds 2018 rapporteert a.s.r. vermogensbeheer over de CO2-impact van haar beleggingsportefeuille. Daarnaast investeert a.s.r. vermogensbeheer ook in bedrijven en initiatieven met impact in het kader van de energietransitie.

### Nederlandse Stewardship Code

a.s.r. vermogensbeheer voldoet aan de Nederlandse Stewardship Code. Deze door pensioenfondsen, levensverzekeraars en vermogensbeheerders vastgestelde gedragscode geeft door middel van elf principes uiting aan het toenemende belang van betrokken en verantwoord aandeelhouderschap en de rol die institutionele beleggers spelen bij het bevorderen van lange termijn waardecreatie van de Nederlandse beursvennootschappen waarin zij beleggen. De belangrijkste principes uit de Stewardship Code zijn in 2022 opgenomen in de Nederlandse Corporate Governance Code, waardoor de Stewardship Code momenteel een 'slappende' status heeft.

De gebruikte indicatoren voor de belangrijkste ongunstige effecten worden gebruikt om te meten hoe we voldoen aan de bovengenoemde internationale normen en kaders. Deze omvatten, maar zijn niet beperkt tot:

- PAI 1.1: BKG-emissies;
- PAI 1.4: Blootstelling aan ondernemingen actief in de sector fossiele brandstoffen;
- PAI 1.10: Schendingen van de beginselen van het VN Global Compact of van de richtsnoeren voor multinationale ondernemingen van de Organisatie voor Economische Samenwerking en Ontwikkeling (OESO);
- PAI 1.11: Ontbreken van procedures en compliance-mechanismen voor het monitoren van de naleving van de beginselen van het VN Global Compact en de OESO-richtsnoeren voor multinationale ondernemingen; en
- PAI 1.14: Blootstelling aan controversiële wapens zoals antipersoneelsmijnen, clustermunitie, chemische wapens en biologische wapens (het Verdrag inzake Clustermunitie (CCM)).

### Partnership for Carbon Accounting Financials (PCAF)

a.s.r. vermogensbeheer gebruikt de richtlijnen van het Partnership for Carbon Accounting Financials (PCAF) als standaard voor de berekening van en rapportage over broeikasgasemissies die samenhangen met financiële activiteiten.

### Toekomstgericht klimaatscenario

a.s.r. vermogensbeheer neemt op verschillende manieren toekomstgerichte klimaatscenario's mee in haar beleid. We hanteren klimaatscenario's voor de portefeuilleconstructie. a.s.r. vermogensbeheer neemt de doelen in het klimaatakkoord van Parijs zowel op in haar Due Diligence beleid als in haar CO<sub>2</sub>-reductiestrategie. Bij het over het geheel analyseren van de toekomstige impact van klimaatverandering op belegd vermogen hanteert a.s.r. vermogensbeheer de volgende scenario's:

- **The 'Net Zero' in 2050 scenario**

Gaat uit van een temperatuurstijging van 1,6°C. Hierbij wordt verondersteld dat een zeer ambitieus pakket aan beleidsmaatregelen gericht op emissiereductie wordt ingevoerd, dat de wereld te maken krijgt met relatief beperkte acute fysieke klimaatrisico's en dat de financiële markteffecten als gevolg van transitie- en fysieke risico's niet materieel ontwrichtend zijn.

- **The 'Net Zero Financial Crisis' by 2050 scenario**

Gaat uit van een temperatuurstijging van 1,6°C. Hierbij wordt verondersteld dat een zeer ambitieus pakket aan beleidsmaatregelen gericht op emissiereductie wordt ingevoerd, dat de wereld te maken krijgt met relatief beperkte acute fysieke klimaatrisico's en dat er verstoringen optreden in de financiële markten doordat klimaatrisico's abrupt worden ingeprijsd in 2026.

- **The 'Delayed Net Zero' in 2050 scenario**

Gaat uit van een temperatuurstijging van 1,9°C. Hierbij wordt verondersteld dat een zeer ambitieus pakket aan beleidsmaatregelen gericht op emissiereductie wordt ingevoerd, maar dat deze niet op de vereiste schaal worden geïmplementeerd om netto-nuluitstoot in 2050 te realiseren. Daarnaast wordt de wereld geconfronteerd met gematigde effecten van extreme weersomstandigheden en temperatuurveranderingen, en treden verstoringen in de financiële markten als gevolg van transitierisico's op in het begin van de jaren 2030.

- **The Limited Action scenario**

Gaat uit van een temperatuurstijging van 2,9°C. Hierbij wordt verondersteld dat beleidsmakers slechts gematigde maatregelen nemen om klimaatverandering aan te pakken, waardoor regulering en belasting van op fossiele brandstoffen gebaseerde technologieën beperkt blijven. Dit scenario gaat gepaard met aanzienlijke risico's door extreme weersomstandigheden en hoge temperaturen, die in de jaren 2030 en 2040 materiële gevolgen hebben voor de financiële markten, onder meer door lagere verwachte rendementen.

- **The High Warming scenario**

Gaat uit van een temperatuurstijging van 3,7°C. Hierbij wordt verondersteld dat er geen nieuwe koolstofarme beleidsmaatregelen worden ingevoerd en dat bestaande maatregelen deels worden teruggedroefd. Daarnaast worden meerdere klimaat tipping points bereikt en krijgen veel landen te maken met extreme droogte en waterschaarste. De afgenomen productiviteit en extreme weersomstandigheden hebben in de jaren 2030 en 2040 aanzienlijke gevolgen voor de financiële markten, onder meer door lagere verwachte rendementen.

Deze scenario's zijn in samenwerking met Ortec Finance B.V. ontworpen.

## VI. Historische vergelijking

De PAI-indicatoren (Principal Adverse Impacts) over de verslagjaren 2025 en 2024 zijn **niet vergelijkbaar**. Dit wordt veroorzaakt door de volgende factoren:

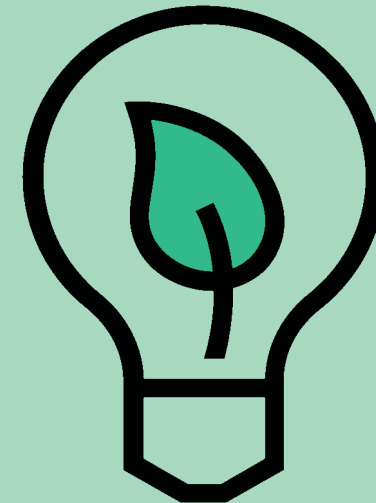
- **Wijziging in scope als gevolg van volledige integratie van de beleggingsportefeuilles van ASR Nederland N.V. en Aegon Nederland N.V. in 2025**

De PAI resultaten over 2025 zijn gebaseerd op de geïntegreerde beleggingsportefeuille van ASR Nederland N.V. en Aegon Nederland N.V. In de PAI verklaring over boekjaar 2024 zijn de PAI resultaten afzonderlijk gepresenteerd waarbij tevens andere dataleveranciers zijn gehanteerd.

- **Wijzigingen in gehanteerde dataleveranciers**

Binnen a.s.r. vermogensbeheer heeft een wijziging van dataleveranciers plaatsgevonden. Deze wijzigingen kunnen leiden tot verschillen in de gerapporteerde uitkomsten en beperken de vergelijkbaarheid tussen verslagjaren. Dit is van toepassing voor PAI indicatoren 1.8 (emissies in water), 1.9 (aandeel gevaarlijk afval en radioactief afval), 1.12 (niet gecorrigeerde loonkloof tussen mannen en vrouwen) en 1.16 (landen waarin is belegd met schendingen van sociale rechten).

Voor een nadere toelichting op de in de voorgaande referentieperiode gehanteerde werkwijze wordt verwezen naar de [PAI-verklaring 2024](#) van a.s.r. vermogensbeheer.



**Belangrijke kennisgeving**

Deze verklaring is uitsluitend bedoeld voor informatieve doeleinden en dient niet te worden opgevat als een prognose, onderzoek of beleggingsadvies, noch als een aanbeveling, aanbod of uitnodiging tot het kopen of verkopen van effecten of het volgen van een bepaalde beleggingsstrategie.